



SUIKER, EN VEEL MEER...



**JAARVERSLAG**  
**2012/2013**



Landbouwuitbating



Ingrediënten



Melkzuur



Karamellen



Suiker



Hernieuwbare energie



Dierenvoeding



Alcohol



Onroerend



Macadamianoten



Uitrusting voor suikerfabrieken

# OVERZICHT

## VERSLAG VAN DE RAAD VAN BESTUUR

Dames, Heren,

Wij hebben de eer u verslag uit te brengen over de activiteit van onze vennootschap tijdens ons drieëntachtigste boekjaar en, conform de wet en onze statuten, de jaarrekeningen afgesloten op 31 maart 2013 ter goedkeuring voor te leggen, evenals de geconsolideerde rekeningen van dezelfde datum.

### INLEIDING

Groepsprofiel	2
Hoofdpunten 2012/2013	4
Raad van Bestuur, Commissaris	6
Kerncijfers	7
Consolidatierekening	8

### VERSLAG OVER ONZE ACTIVITEITEN

I. Wereldmarkt van suiker (overzicht van het boekjaar 2012/2013 en vooruitzichten voor 2013/2014)	11
II. Industriële activiteiten van de groep	12
Bundaberg Sugar (Australië)	12
Groupe Sucrier (België)	18
Iscal Sugar (België)	19
Compagnie Sucrière (Dem. Rep. Congo)	20
Galactic (België)	21
III. Participaties in de vastgoedsector	22
Devolder (België)	22

JV Kin (Luxembourg en Dem. Rep. Congo)	22
SC en SCA des Galeries Royales Saint-Hubert (België)	22
Aedifica (Sicafi) (België)	23
IV. Participatie in de sector van de natuurlijke ingrediënten	23
V. Andere participaties	25

### FINANCIËLE SITUATIE

Commentaar over de geconsolideerde jaarrekening	27
Commentaar over de jaarrekening	31
Resultaatverwerking, statutaire verkiezingen	34
Resultaatverwerking	34
Statutaire verkiezingen	34
Goedkeuring van de jaarrekening van Groupe Sucrier S.A. (op 30 september 2012)	34
Bijkomende informatie	34
Risico's en onzekerheden	34
Milieu, personeel, klanten	35
Andere informatie	35

### BIJVOEGSELS

A. GECONSOLIDEERDE JAARREKENING VAN DE GROEP OP 31 MAART 2013	37
Balans, resultatenrekening en bijvoegsels	37
Consolidatiemethodes en waarderingsregels	47
Verslag van de Commissaris	54

B. JAARREKENING VAN FINASUCRE S.A. OP 31 MAART 2013	56
Balans, resultatenrekening, bijvoegsels en waarderingsregels	56
Verslag van de Commissaris	71

SUIKER, EN VEEL MEER...



# GROEPSPROFIEL

De groep produceert ruwe, witte en geraffineerde suiker op basis van riet en bieten en verkoopt deze producten in verschillende verpakkingen aan industriële klanten en de groothandel. Ze vervaardigt ook een hele reeks karamellen en specialiteiten.

De groep verkoopt eveneens hernieuwbare energie onder de vorm van elektriciteit en produceert alcohol, melasse, bietenpulp en andere producten die bestemd zijn voor diervoeding.

Via de dochteronderneming Galactic is Finasucre een belangrijke producent van melkzuur en melkzuurderivaten die verkregen worden uit de gisting van koolhydraten.

De engineering en de productie van uitrusting voor suikerfabrieken vervolledigen de activiteiten van Finasucre.

De groep is wereldwijd actief : België, Nederland, Democratische Republiek Congo, Australië, China en Verenigde Staten.

De groep baat een concessie uit van 11.700 hectare rietsuiker in de Democratische Republiek Congo en bezit 14.700 hectare landbouwgronden in Australië, evenals 4.900 hectare gronden met ontwikkelingspotentieel.

Voor het boekjaar dat werd afgesloten op 31 maart 2013, boekte de groep een omzet van € 488,4 miljoen en bedroegen de netto activa € 500,9 miljoen. De groep stelt wereldwijd permanent 3.020 mensen

tewerk en ongeveer 1.608 seizoenarbeiders om een productie van 662.151 ton suiker te realiseren.

Overtuigd van het – toekomstige – belang van suiker als hernieuwbare energiebron, wil Finasucre dit nieuwe aspect verder uitwerken en de uitbouw van de nieuwe toepassingen van natuurlijke zoetstof verder zetten.

Finasucre diversifieert zich ook in verschillende vastgoedsectoren en neemt rechtstreekse of onrechtstreekse participaties in ondernemingen met een aanzienlijk groeipotentieel.

# HOOFDPUNTEN 2012/2013

Squeeze-out (uitkoopregeling) van Finasucre op de minderheidsaandelen van **Groupe Sucrier**, gevolgd door de **vereenvoudigde fusie door opslorping** van deze dochteronderneming in Finasucre vanaf 1 oktober 2012.

**Versterking** via Iscal Sugar van de indirecte participatie **van de groep in Naturex** (Frankrijk).

**Record overstromingen in Bundaberg** (Australië), met schade voor onze activiteiten in deze regio.

Verkoop van onze gronden in Noord Queensland (Australië) en **aankoop van landbouwgrond in Bundaberg en van een gebouw in Brisbane**.

**Kapitaalverhoging van Futerro** (voor 50/50 met Total Petrofina), onze R&D dochteronderneming in biologisch afbreekbare plastics.

**Opening van een filiaal** van Galactic in Brazilië en zijn onderzoekscentrum in Brussel.

Slechtere campagne in Democratische Republiek Congo als gevolg van een **ernstige droogte** in 2012.

Start van de **bouw van een appartementsgebouw** in Kinshasa.

Participatie in de **kapitaalverhoging van Aedifica** (residentiële vastgoed bevak).

- 1 Kwilu Bar (Kinshasa) 2 Aedifica (avenue de Tervueren 13, Brussel) 3 Galactic Innovation Center (Brussel)  
4 Overstroming in januari 2013 (Bundaberg) 5 Naturex (Avignon) 6 147 & 155 Wharf street (Brisbane)





# RAAD VAN BESTUUR, COMMISSARIS

## Raad van Bestuur

Graaf Paul Lippens	Voorzitter
De Heer Olivier Lippens	Gedelegeerd Bestuurder
Graaf Guillaume d'Arschot Schoonhoven (1)	Bestuurder
Baron De Keuleneer (1)	Bestuurder
Mevrouw Claude Lippens	Bestuurder
Mevrouw Florence Lippens (1)	Bestuurder

(1) lid van audit comité

## Commissaris

ERNST & YOUNG Bedrijfsrevisoren BCVBA vertegenwoordigd door De Heer Eric Van Hoof

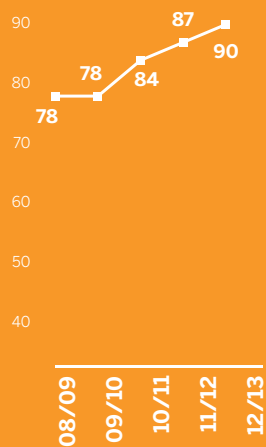


# KERNCIJFERS

In '000 €	Geconsolideerde groep		Finasucre S.A.	
	2012/2013	2011/2012	2012/2013	2011/2012
Omzet	488.417	464.221	-	-
Bedrijfscashflow (EBITDA)	73.358	66.836	-	-
Winst vóór financiële en uitzonderlijke elementen (EBIT)	56.734	51.066	-	-
Winst uit de gewone bedrijfsuitoefening vóór belastingen	62.607	57.184	21.815	8.961
Winst (verlies) van het boekjaar (deel van de groep)	45.810	36.042	-	-
Eigen vermogen	500.949	408.096	283.323	224.042
Totaal van de balans	751.002	612.141	295.988	259.526
Nettodividend per aandeel (in €)	-	-	90,00	87,00

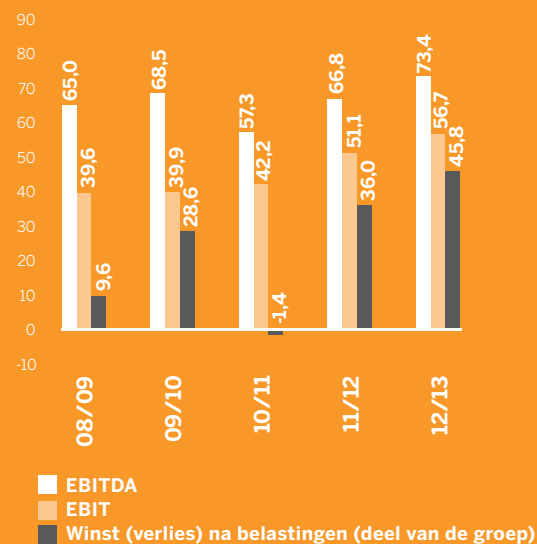
## Nettodividend per aandeel

in €



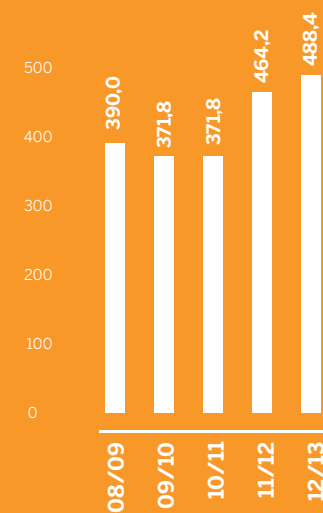
## EBITDA, EBIT en geconsolideerde resultaten

(in miljoen €)



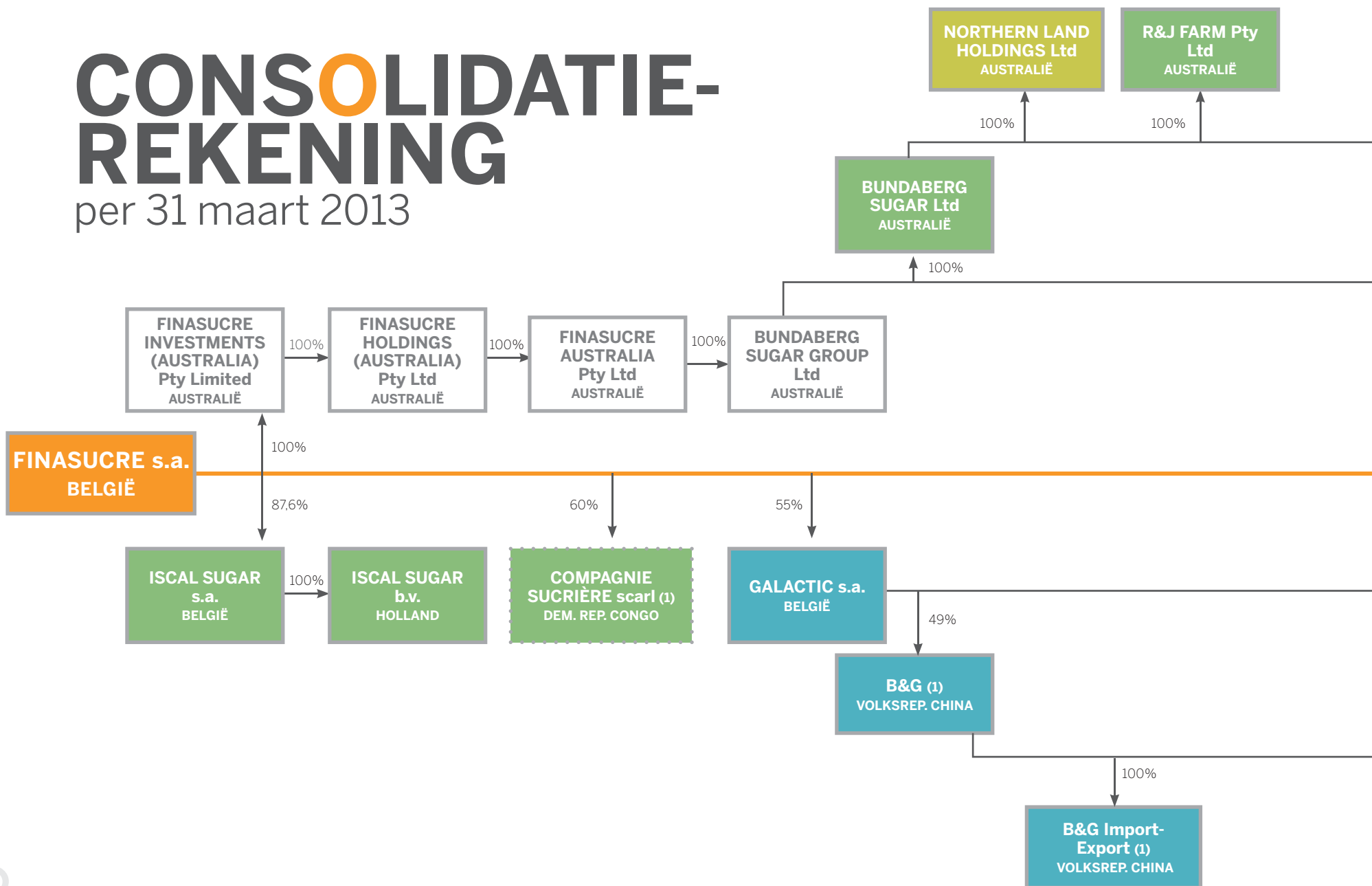
## Gonsolideerde omzet

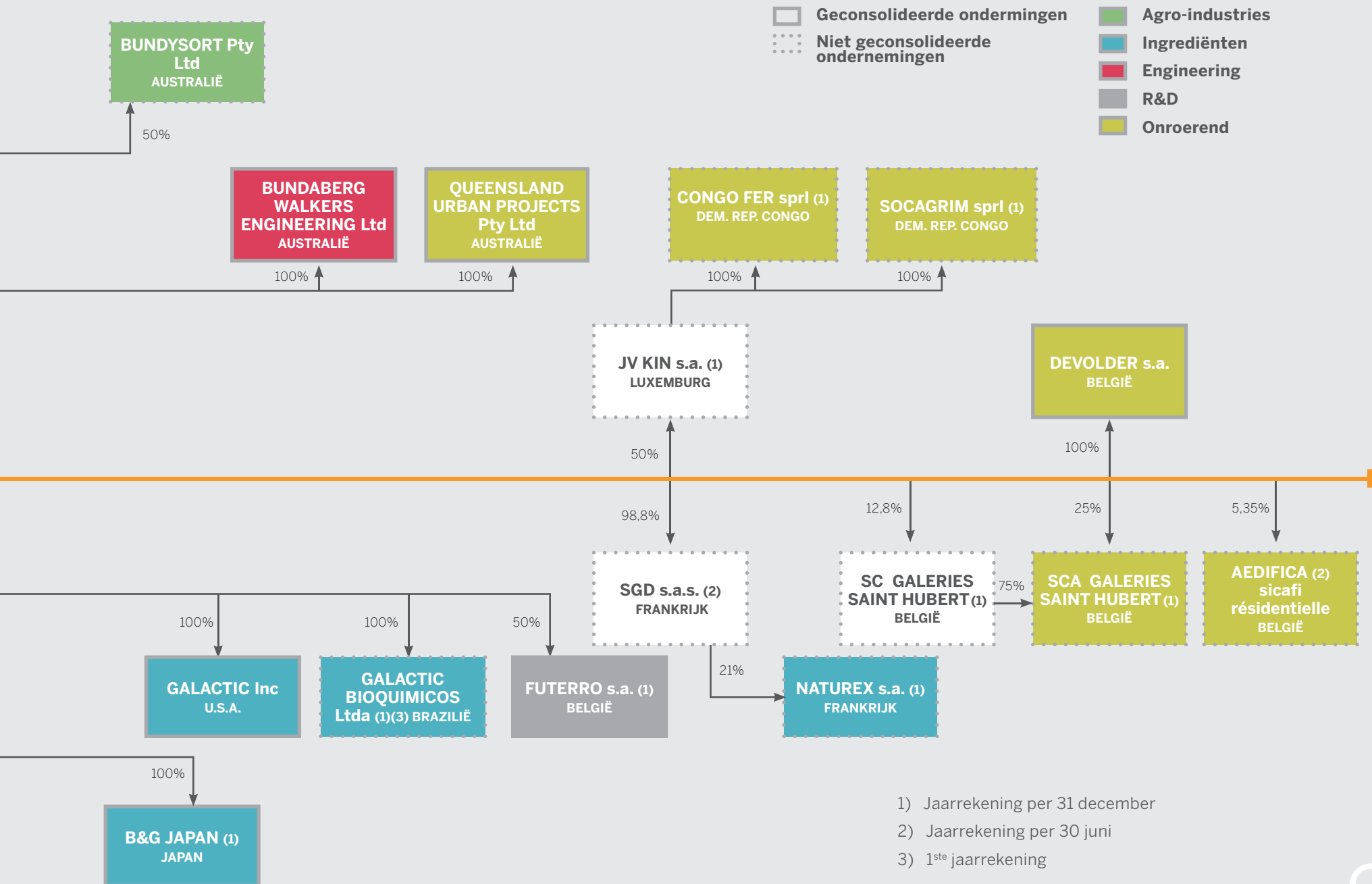
(in miljoen €)



# CONSOLIDATIE-REKENING

per 31 maart 2013





- 1) Jaarrekening per 31 december
- 2) Jaarrekening per 30 juni
- 3) 1<sup>ste</sup> jaarrekening



**VAN GRONDSTOFFEN TOT CONSUMENT**

# VERSLAG OVER ONZE ACTIVITEITEN

## I. Wereldmarkt van suiker

(Overzicht van het boekjaar 2012/2013 en vooruitzichten voor 2013/2014)

### Kwantitatief overzicht

De suikercampagne 2012/2013 werd zoals we vorig jaar hadden voorspeld gekenmerkt door een groot overschot op de wereldmarkt. Voor het derde jaar op rij was er sprake van een overschot. Na 5 miljoen en 10 miljoen overschot tijdens de campagnes 2010/2011 en 2011/2012 kwam er nog eens 8 miljoen bij voor de campagne 2012/2013. Brazilië, dat naar zijn normen in 2011/2012 een vrij teleurstellende campagne kende, staat terug op een normaal niveau. Dit effect in combinatie met vrij omvangrijke producties in Thailand, India en de meeste importerende

landen zoals China en Rusland, creëerde een overvloed aan beschikbare suiker op de internationale markt.

### Evolutie van de wereldmarktprijs

De prijs van ruwe suiker op de wereldmarkt schommelde rond de 21 cent/pond in het begin van het boekjaar dat we hier bespreken, en we waren niet erg optimistisch over een bevestiging van dit prijsniveau. Afgezien van een periode van lichte speculatie in het begin van de Braziliaanse campagne, waarbij de koersen opliepen tot 22 cent/pond, kenden de prijzen een neerwaartse trend gedurende het hele boekjaar. Hoewel de daling niet zo hevig was als aanvankelijk werd gevreesd, meer bepaald als gevolg van een verminderde volatiliteit

op de grondstoffenmarkt, was ze toch onvermijdelijk en constant. De suikerprijs bedroeg 18 cent/pond op het ogenblik dat de rekeningen werden afgesloten, en stond daarmee op een van de laagste niveaus sinds de zomer van 2010.

De vooruitzichten voor boekjaar 2013/2014 zien er helaas weinig bemoedigend uit, want hoewel experts uit de sector een daling van de productie en een stijging van de consumptie verwachten, wordt er gevreesd voor een vierde opeenvolgende jaar van overschotten. De kans is groot dat de daling van de prijs een invloed heeft op de hoeveelheid suikerriet dat vroeg in het seizoen geplant wordt, meer bepaald in India en Thailand. Het feit dat suikerriet een plant is die meerdere jaren kan geoogst worden,

vertraagt echter sterk de responstijd van de producenten ten opzichte van de werkelijke vraag op de wereldmarkt. We verwachten geen «rally» dit jaar en kunnen niet voorspellen naar welk niveau de suikerprijs zal dalen. We moeten wel vaststellen dat bij het huidige prijsniveau van suiker slechts weinig producenten, zowel in Brazilië, India als Thailand, uit hun operationele kosten geraken. Het is dan ook moeilijk voor te stellen dat de prijzen lange tijd onder hun productiekosten zouden blijven. Het valt nog af te wachten hoe lang we moeten wachten voordat de prijzen weer omhoog gaan.

## II. Industriële activiteiten van de groep

### Bundaberg Sugar Group (Australië) – geconsolideerde dochteronderneming

Sinds het begin van de economische en financiële crisis in 2008, behoorde Australië altijd tot de uitzonderingen die er weinig onder te lijden hadden, vooral dankzij zijn industrie die resoluut gericht is op minerale grondstoffen. Sinds kort, en de vertragende groei van China zit daar voor een groot stuk

tussen, lijkt de supercyclus van "commodity's", waar Australië volop van geprofiteerd heeft, een serieuze vertraging te kennen. Deze vertraging van een deel van de nationale economie betekent niet dat er sprake is van een wereldwijde vertraging, maar zorgt er juist voor dat sommige sectoren, die tot nu toe onder druk stonden, weer aan kracht winnen.

Als gevolg van een nieuwe budgettaire ontsporing zou Australië zijn begroting een vijfde jaar met een tekort afsluiten, maar dit tekort zou niet meer dan 3% van het BBP bedragen. De verwachtingen voor een



Riet veld



Suikerriet plantage



Gember veld



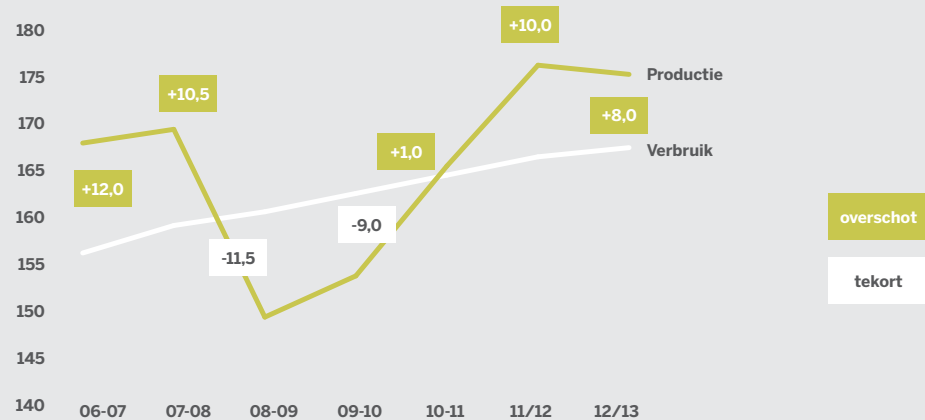
terugkeer naar een evenwicht zijn echter minder optimistisch en de regering denkt niet dat ze deze doelstelling kan bereiken vóór boekjaar 2015/2016. De staatsschuld bedraagt momenteel 17% van het BBP (tegenover 10% vorig jaar), maar de netto groei zou grotendeels positief zijn en 2,75% bedragen.

De werkloosheidsgraad bedraagt 5,1% en zou voor volgend boekjaar stabiel blijven. De inflatie was veel lager dan verwacht en bedraagt 2,5%; hierdoor kon de centrale bank haar basisrente verlagen (van 4,25% op 31 maart 2012 naar 3,00% op 31 maart 2013, maar sindsdien is ze gedaald naar 2,75%) om het concurrentievermogen van de industriële sector te verhogen door de waarde van de Australische dollar naar beneden toe te beïnvloeden.

De Australische dollar (AUD) bleef het hele boekjaar boven de pariteit met de Amerikaanse dollar (USD), maar kent zeker een neerwaartse trend sinds het besluit tijdens de vergadering van april 2013 van de Australische centrale bank om haar basisrente te verlagen tot onder de 3%. Sindsdien

## Wereldproductie en -verbruik

(in miljoen ton ruwe suiker) bron : Sucden



## Wereldkoersen van ruwe suiker

(in USD cents / lb) bron : QSL



bevindt de Australische dollar zich onder de pariteit en niets wijst erop dat dit in de nabije toekomst zal veranderen.

### **Campagne 2012**

Terwijl de campagne van 2011 sterk werd verstoord door de overstromingen van eind 2010/begin 2011, kende die van 2012 gelukkig niet dezelfde extreme weersomstandigheden. Er kon dus meer dan 1,8 miljoen ton vermalen worden, tegenover iets minder dan 1.4 miljoen het jaar ervoor (stijging van 28%).

De fabriek van Millaquin stopte op 9 december 2012, na meer dan 930.000 ton suikerriet vermalen te hebben in 158 dagen. Het vooropgestelde doel van de extractie werd bereikt; er moeten echter nog wel verbeteringen doorgevoerd worden om dit als dagelijks gemiddelde capaciteit te bereiken. De intercampagne zal sterk op dit doel gericht zijn voor de campagne van 2013.

De fabriek van Bingera, waar voorzien was om vijf dagen per week te werken gezien de hoeveelheid te vermalen riet in

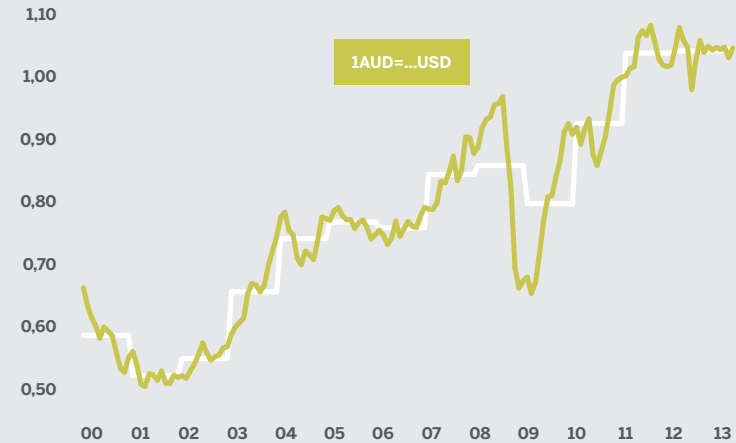
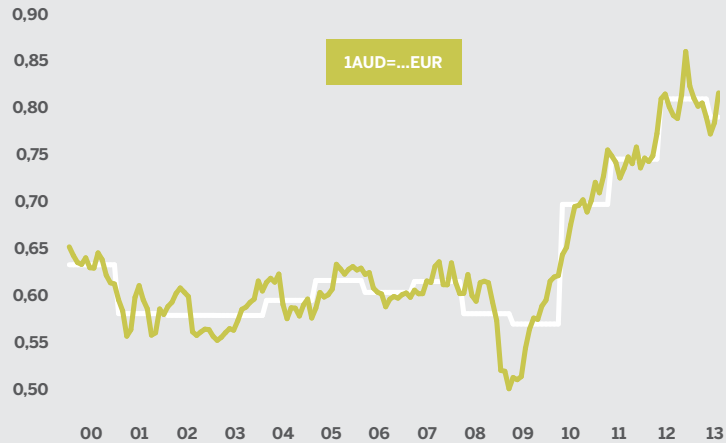
de regio, moest uiteindelijk zeven dagen per week werken. Ze vermaalde meer dan 880.000 ton suikerriet in 152 dagen en de dagelijkse capaciteit vermaling was meer dan bevredigend, maar de extractiedoelstelling stond vrij ver van de voor de campagne vooropgestelde objectieven. De werken tijdens de intercampagne en een verwachte lagere productie van suikerriet voor de campagne van 2013 (en dus een terugkeer naar vijf werkdagen per week) moeten Bingera in staat stellen om de vastgestelde doelstelling voor de komende campagne te behalen.



Macadamia noten

## Evolutie van de Australische Dollar

versus USD en versus EUR  
maandelijkse en jaarlijkse gemiddelde koersen



## Resultaten van de campagne 2012 van Bundaberg Sugar:

Campagnes	(in '000 ton)	2012	2011
<b>Behandeld riet</b>		<b>1.817</b>	<b>1.395</b>
Riet geproduceerd door Bundaberg Sugar		682	499
<b>Ruwe suikerproductie</b>		<b>256</b>	<b>192</b>
<b>Geraffineerde suikerproductie</b>		<b>143</b>	<b>165</b>

Terwijl vorig jaar een echte referentie was in de consolidatie van de Australische suikerindustrie, kende het boekjaar dat hier besproken wordt geen bijzondere gebeurtenissen. De omgeving waarin de industrie evolueert, blijft bijzonder delicaat en de bezorgdheid van de Australische parlementsleden over de identiteit van de eigenaars van de landbouwgronden, stelt ons niet echt gerust.

De belangrijkste gebeurtenis van het boekjaar is uiteraard de overstroming in de regio van Bundaberg eind januari 2013 met de doortocht van de orkaan Oswald door de streek. De regio heeft nog nooit zo'n ramp meegemaakt sinds het Australische meteorologische instituut is begonnen met statistieken bij te houden. Naast de aanzienlijke materiële verliezen, vooral in de gieterij gezien de nabijheid van de rivier, is er ook grote schade te betreuren op een aantal boerderijen. De schade bedroeg meer dan AUD 20 miljoen (waarvan ongeveer AUD 15 miljoen gedekt wordt door onze verzekeraars), de impact van een mindere oogst dan gepland voor campagne 2013 niet meegerekend. Ondanks deze ongunstige

weersomstandigheden die koppig aanhouden (twee overstromingen op twee jaar tijd) hebben de teams met volle moed gewerkt om de verschillende beschadigde activa herop te bouwen. Op de datum dat de balans werd afgesloten, stond Bundaberg Sugar op het punt om een nieuwe campagne normaal op te starten (gepland voor eind juni) en was de gieterij weer operationeel, maar werkte nog niet op volle kracht.

Op operationeel vlak werd het boekjaar gekenmerkt door de verkoop van de gronden in Noord Queensland aan MSF, dat een aankoopoptie bezat sinds de overeenkomst gesloten werd voor de verkoop van de fabrieken in dezelfde regio. Deze verkoop leverde AUD 25 miljoen contante middelen op, die voornamelijk herinvesteed werden in de aankoop van gronden in de regio van Bundaberg. Deze herinvestering strookt met het gevoerde beleid voor de komende jaren om de bevoorrading van suikerriet voor onze fabrieken veilig te stellen. We merken op dat we dankzij deze strategie een niet geringe waarde konden creëren die weerspiegeld wordt in de balans van de FIA door de

bruto stijging van AUD 80 miljoen van de meerwaarde door de herwaardering op basis van de laatste valorisaties van de vastgoedportefeuille.

Het investeringsprogramma van AUD 40 miljoen in de fabriek van Millaquin werd afgerond met de installatie van een bagassetank en een vijfde molen.

De raffinaderij kende een recordjaar op het vlak van rentabiliteit, maar we beginnen met de nodige voorzichtigheid aan een nieuw boekjaar, waarin we verwachten dat de concurrentie zal toenemen en de marges daardoor zullen uithollen.

Uitgezonderd de verwoestende overstromingen die de activiteiten van Bundaberg Walkers zwaar beschadigd en verstoord hebben, was het een jaar met goede resultaten dankzij een goed gevuld orderboek. We beginnen boekjaar 2013/2014 met de nodige voorzichtigheid, want we verwachten een vertraging van de investeringen in de suikerfabrieken over de hele wereld als gevolg van de lagere suikerprijzen op de wereldmarkt. De

investeringen die gedaan moeten worden voor de vervanging van de machines die tijdens de overstromingen vernietigd werden, zullen zorgen voor een stijging van de productiviteit die, gekoppeld aan een daling van de Australische dollar, BWEL in staat moeten stellen om aan concurrentiekracht te winnen.

Het afgelopen jaar heeft Bundaberg Sugar zijn historische banden met de stad Nambour, waar de vennootschap een fabriek bezat, losgelaten. De site van de gewezen suikerfabriek werd volledig gesaneerd en een aanpalend perceel grond werd verkocht. Nu blijft enkel nog het perceel over dat diende om de wagons te stockeren die gebruikt werden voor het transport van suikerriet. De andere vastgoedprojecten kenden geen grote vooruitgang, maar we merken wel op dat de zandwinning van de site van Whymere in de regio Bundaberg naar verwachting van start zal gaan in het boekjaar 2013/2014.

Bundaberg telt 407 werknemers en 81 seizoenarbeiders voor de campagne. De daling van de vaste werkkrachten komt

voornamelijk voort uit de verkoop van boerderijen in Noord Queensland aan MSF.

De geconsolideerde resultaten van Bundaberg Sugar voor het boekjaar dat werd afgesloten op 31 maart 2013 zijn weergegeven in onderstaande tabel en vertonen een aantal belangrijke verschillen

ten opzichte van vorig jaar. De omzet is sterk gedaald en dit illustreert perfect de impact van de wereldwijde suikerprijzen op onze dochteronderneming, want we herinneren eraan dat er veel meer suiker werd geproduceerd tijdens de campagne van 2012 dan tijdens de campagne van 2011.

## Het uitzonderlijk resultaat van het boekjaar is vrij aanzienlijk (AUD 9,8 miljoen) en komt van de verkoop van de boerderijen in Noord Queensland aan MSF.

in '000 AUD	2012/2013	2011/2012
<b>Omzet</b>	<b>255.959</b>	<b>276.232</b>
<b>Bedrijfs cashflow (EBITDA)</b>	<b>19.268</b>	<b>25.220</b>
Afschrijvingen	(7.240)	(6.831)
<b>Resultaten vóór financiële en uitzonderlijke elementen (EBIT)</b>	<b>12.028</b>	<b>18.389</b>
Courante financiële resultaten	(1.465)	(1.794)
Resultaten op financiële dekkingsinstrumenten	15.938	19.039
<b>Resultaten vóór uitzonderlijke elementen</b>	<b>26.501</b>	<b>35.633</b>
Uitzonderlijke resultaten	9.831	(4.139)
Belastingen	(11.300)	(8.710)
<b>Nettowinst</b>	<b>25.032</b>	<b>22.785</b>



Bieten



Iscal Sugar (Fontenoy)



Witte suiker

De EBITDA bedroeg AUD 19,3 miljoen, dit is minder dan vorig jaar. We merken echter op dat dit cijfer een provisie bevat van AUD 4,1 miljoen voor de kosten die gemaakt zullen worden tijdens boekjaar 2013/2014 in verband met de overstromingen die onze dochteronderneming hebben getroffen. De recurrente EBITDA, dat wil zeggen, exclusief de impact van de overstromingen, bedroeg AUD 23,6 miljoen, tegenover AUD 21,3 miljoen vorig jaar. Dit toont aan dat onze dochteronderneming een stevig businessmodel heeft dat haar daling van de

omzet kon compenseren door een grotere operationele marge.

Het courant financieel resultaat is negatief en bedraagt - AUD 1,4 miljoen, maar kent een verbetering ten opzichte van het voorgaande boekjaar, voornamelijk dankzij de daling van de rentevoeten op leningen (zie hieronder) en de daling van de schuldenlast ten opzichte van het moederhuis (terugbetaling van AUD 4 miljoen) in de loop van het boekjaar. Het financiële resultaat in verband met de financiële instrumenten is dan weer licht

gedaald ten opzichte van vorig jaar en kwam uit op AUD 15,9 miljoen. De aanhoudende daling van de suikerprijs op de wereldmarkt heeft een belangrijke invloed gehad op de positie van deze financiële instrumenten.

### **Groupe Sucrier S.A. (België) – dochteronderneming opgeslorpt door Finasucre vanaf 1 oktober 2012**

Na de squeeze-out van Finasucre in december 2012 met betrekking tot de



minderheidsaandelen van Groupe Sucrier met de bedoeling om een vereenvoudigde fusie door te voeren door opslorping van deze dochteronderneming in Finasucre, werd de fusie afgerond op 18 januari 2013. Groupe Sucrier werd ontbonden zonder vereffening en al haar activa, rechten en verbintenissen werd boekhoudkundig neutraal overgenomen door Finasucre vanaf 1 oktober 2012.

Voor het boekjaar van zes maanden vanaf 1 april tot 30 september 2012 boekte Groupe Sucrier een nettowinst van € 13.276.623, waarvan € 12.896.077 bruto dividenden afkomstig van zijn dochterondernemingen Iscal Sugar S.A., Galactic S.A. en Compagnie Sucrière SCARL.

Dit resultaat werd niet verdeeld en is inbegrepen in de prijs van de afgekochte aandelen door Finasucre S.A.

De handelsactiviteiten en technische ondersteuning voor onze dochterondernemingen in Democratische Republiek Congo werden dus uitgevoerd door Groupe Sucrier gedurende de 1<sup>e</sup> helft van het jaar en voortgezet door Finasucre tijdens de 2<sup>e</sup> helft. Voor het hele jaar kent deze activiteit

een duidelijke daling vanwege de zeer slechte campagne van 2012 van de Compagnie Sucrière na de droogte in het begin van 2012.

### **Iscal Sugar S.A. (België) – geconsolideerde dochteronderneming**

Iscal Sugar is de tweede grootste onderneming in de Belgische suikerindustrie.

#### **De suikercampagne 2012**

De campagne 2011 was uitzonderlijk op het

vlak van bietenopbrengsten, maar die van 2012 kent een gevoelige daling.

De campagneduur was 28 dagen korter. Technisch gezien heeft de fabriek naar volle tevredenheid gewerkt, ondanks de moeilijke weersomstandigheden op het einde van het seizoen. De capaciteit van 12.000 ton bieten per dag werd gehandhaafd en zelfs overschreden.

In de fabriek van Fontenoy is bijna 15% van de energie van groene oorsprong, terwijl het Europese gemiddelde rond de 5% ligt.

### **De campagne 2011 was uitzonderlijk op het vlak van bietenopbrengsten, maar die van 2012 kent een gevoelige daling. Dit zijn de belangrijke cijfers van de campagne:**

Campagnes		2012	2011
Oppervlakte	Ha	16.775	17.968
Rendement	T/Ha	71,30	81,30
Suikerproductie	T	199.744	235.038
Antaal dagen campagne		101	129

Op commercieel vlak bleef de gemiddelde Europese prijs hoog, terwijl de prijzen op de wereldmarkt eerder een daling kenden. Door de aankoop van suikers (meer bepaald om onze fabriek van Lelystad te bevoorraden) en de verschillende herklasseringen van suiker buiten quotum, kon er meer dan ons quotum verkocht worden op de Europese markt.

In het kader van zijn uitgebreid maatschappelijk doel kocht Iscal aandelen over van SGD, de belangrijkste aandeelhouder van het Franse bedrijf Naturex (zie hierboven).

Iscale realiseert een omzet van € 203,3 miljoen, dit is een stijging van € 24,7 miljoen ten opzichte van het vorig boekjaar. De operationele kasstroom bedraagt € 52,4 miljoen (+ € 9,1 miljoen in 2011/2012).

De nettowinst bedraagt € 32 miljoen (tegenover € 27,3 miljoen vorig jaar) en de algemene vergadering van 25 juni 2013 heeft beslist dat het brutodividend € 13,4 miljoen zal bedragen.

### **Compagnie Sucrière SCARL (Dem. Rep. Congo) – niet geconsolideerde dochteronderneming**

De Congolese munt is al vier jaar stabiel, maar de economische activiteit neemt af, met een bijzonder opmerkelijke periode sinds november door het algemene gebrek aan koopkracht.

De campagne van 2012 kende een ernstige terugval, met een netto productie van 63.407



Riet veld



Suikerriet



Rietsuiker

ton suiker (73.578 ton in 2011 tot 79.232 ton in 2010). Dit is het directe gevolg van de grote droogte van januari tot maart 2012. De fabriek werkte goed, met een normaal verliesniveau.

Het sombere economische klimaat en vooral het gebrek aan geld in de markt vanaf november hebben onze dochteronderneming ertoe gedwongen om met tussenpozen suiker te verkopen aan sterk verminderde prijzen. De productie van 5 miljoen liter ethylalcohol werd verkocht op de lokale markt tegen zeer goede prijzen, hoewel de concurrentie van geïmporteerde alcohol begint toe te nemen. De verkoop van Kwilu Rum begint zich sinds januari te ontwikkelen, voornamelijk dankzij de opening van het Kwilu Rum café van de Compagnie Sucrière in de gunstig gelegen wijk Kinshasa-Gombe.

Op 31 december 2012 had Compagnie Sucrière 2.060 vaste werknemers in dienst (dit is een daling van 2,2% ten opzichte van 2011), waar nog eens 1.474 seizoenarbeiders bij kwamen tijdens de campagne (dit is een stijging van 18,8%).

Onze dochteronderneming sloot het boekjaar 2012 af met een winst van 8,7 miljoen CDF (tegenover 2,2 miljoen in 2011). Er werd geen dividend aangekondigd.

### **Belangrijke gebeurtenissen**

- De Congolese landbouwwet van 24 december 2011 verontrust nog altijd buitenlandse investeerders die net als onze groep al heel lang instaan voor de handhaving van de landbouwindustrie in Democratische Republiek Congo. Deze wet voorziet immers in de verplichting dat de aandeelhouders van deze bedrijven op termijn (juni 2013) voornamelijk bestaan uit Congolese onderdanen. Hoewel er geluisterd werd naar de argumenten van de betrokken actoren, meer bepaald over de vrees dat de landbouw zal instorten als de wet op dit punt niet versoepelt, werden de gewenste wijzigingen nog altijd niet bij stemming goedgekeurd.
- Met een normaal regenseizoen wordt een suikerproductie voor de campagne van 2013 verwacht van ongeveer 80.000 ton.

### **Galactic S.A. (België) en haar geconsolideerde dochterondernemingen - geconsolideerde dochteronderneming**

Onze dochteronderneming Galactic S.A. is geconsolideerd in de groep, evenals haar Chinese, Japanse, Noord-Amerikaanse en Belgische dochterondernemingen. De fabriek van Escanaffles blijft op volle capaciteit produceren, en de omzet steeg met 4%, ondanks de druk op de prijzen als gevolg van een markt waar de concurrentie erg hard blijft. Ondanks een stijging van de kosten sluit de Chinese fabriek het boekjaar af met een nettowinst van 5 miljoen CNY tegenover een verlies van 17,4 miljoen CNY vorig jaar. De Amerikaanse dochteronderneming zet haar ontwikkeling verder en ziet haar omzet en winstgevendheid flink stijgen. Er werd een handelskantoor geopend in Brazilië om de Zuid-Amerikaanse klanten beter te kunnen bedienen.

Futero, gemeenschappelijke dochteronderneming met Total Petrofina, blijft met steun van haar aandeelhouders

de ontwikkeling en verbetering van de technologieën in verband met lactide en PLA verder zetten.

Galactic sluit het boekjaar af met een netto winst vóór belastingen van € 0,6 miljoen (tegenover € 3,1 miljoen vorig jaar), en zal dit jaar geen dividend uitkeren.

### III. Participaties in de vastgoedsector

#### Devolder S.A. (België) – geconsolideerde dochteronderneming

Het gebouw kende een lichte daling van de bezettingsgraad en de huurprijs. De voor- en achtergevels werden gerenoveerd.

Devolder sluit het boekjaar af met een EBITDA van € 85.931 en een te bestemmen winst van € 110.328.

#### BESCHRIJVING

**Een opbrengsteneigendom aan de Rollebeekstraat in Brussel, bestaande uit:**  
**2 handelsruimten op het gelijkvloers**  
**5 gemeubelde appartementen**

#### JV Kin S.A. (Luxembourg) – niet geconsolideerde participatie

Deze dochteronderneming die voor 50/50 in handen is, samen met Unibra, sloot haar 1<sup>e</sup> boekjaar van 10 maanden af met een nettowinst van € 13.300. Haar vastgoedochterondernemingen Congo Fer sprl en Socagrim sprl die werden opgericht in Kinshasa kennen een goede bezettingsgraad en sloten het boekjaar 2012 af met lichte verliezen.

De villa aan de rivier werd gesloopt om plaats te maken voor de bouw van een gebouw van hoge standing met 11 luxe appartementen die verhuurd zullen worden.

#### BESCHRIJVING

- **De grond van Socagrim met een vestiging voor de bevordering van de Kwilu Rum van Compagnie Sucrière**
- **Een bouwgrond aan de oever van de rivier**
- **Een opbrengstenvilla van hoge standing aan de oever van de rivier**
- **Een gemengde opbrengsteneigendom (kantoren en appartementen) in het zakencentrum**

#### SC (SC - burgerlijke vennootschap) en SCA (anonieme burgerlijke vennootschap) Galeries Royales Saint-Hubert (België) - niet geconsolideerde participatie

Finasucre bezit 12,85% van de SC, die naast Finasucre (25%) 75% van de SCA bezit. De SCA bezit en exploiteert het grote vastgoedgeheel van de Galeries Royales Saint-Hubert en zet haar renovatieprogramma (gestart in 2010) voort om het huurrendement van het geheel te vergroten.

Onze participatie in de SCA ging gepaard met een lening op middellange termijn, nu omgezet in kapitaal, in parallel met de SC, onze partner. De kapitaalverhoging van € 9 miljoen van de SCA werd gevolgd door een vermindering om alle eerdere verliezen op te vangen en haar vermogen om dividenden uit te keren te herstellen.

De SC sluit het boekjaar af op 31 december 2012 met een winst van € 0,2 miljoen (tegenover een winst van € 0,3 miljoen in

2011). De SCA sluit het boekjaar 2012 af met een winst van € 0,2 miljoen (tegenover een verlies van € 0,4 miljoen in 2011).

#### BESCHRIJVING

**De beschermde galerie is gebouwd in 1845 en is ideaal gelegen in het hartje van Brussel.**

**- Huuropervlakte: ong. 40.000 m<sup>2</sup> winkels, kantoren, appartementen en culturele ruimten.**

**- Kerncijfers van de SCA ('000€)**

	31/12/12	31/12/11
Huurinkomsten	3.657	3.360
EBITDA	1.869	1.464

### Aedifica (residentiële vastgoedbevak) (België) - niet geconsolideerde participatie

Door ons aandeel te nemen in de laatste kapitaalverhoging in november, bleef onze participatie 5,43% in deze vastgoedbevak, die genoteerd is op de beurs van Brussel. Ze ontwikkelt haar vastgoedportefeuille in België (€ 65 miljoen in 2011/2012) door een strikte ratio van de schuldenlast op middellange en lange termijn na te leven. De gemiddelde restduur van de lopende huurcontracten bedraagt 18 jaar.

Aedifica sloot het boekjaar af op 30 juni 2012 met een winst van € 15,3 miljoen voor IAS 39 en 40 (tegenover € 12,1 miljoen in 2011) en van € 15,3 miljoen erna (tegenover 25,3 miljoen in 2011).

#### BESCHRIJVING

**- Samenstelling van de vastgoedportefeuille:**  
**543 residentiële appartementen**  
**295 gemeubelde appartementen**  
**37 rusthuizen**  
**6 hotels met 457 kamers**  
**Totaal 293.000 m<sup>2</sup> gebouwd**

**- Kerncijfers ('000€)**

	30/06/12	30/06/11
Huurinkomsten	34.340	28.857
Netto resultaat (deel van de groep)	15.338	25.321
Reële waarde van de gebouwen	593.000	518.000

### IV. Participaties in de sector van de natuurlijke ingrediënten

#### SGD SAS en Naturex S.A. (Frankrijk) - niet geconsolideerde participatie

Tijdens boekjaar 2011/2012 nam Finasucre een participatie van 58,2% (die tijdens het boekjaar met 1,8% werd verhoogd naar 60% nu) in de Franse vennootschap SGD. (commanditaire vennootschap op aandelen), met als enige activa een participatie van 21,09% in de Franse vennootschap Naturex S.A., dat genoteerd is op de beurs van Parijs. SGD is er de referentieaandeelhouder van. De partner van Finasucre, beherend vennoot in SGD, was de oprichter van Naturex, Jacques Dikansky. Na zijn plotse overlijden op het eind van de zomer van 2012, wilde zijn familie zijn aandelen SGD



verkopen aan de groep Finasucre. In februari werd er een overeenkomst gesloten voor de overname van deze aandelen door onze dochteronderneming Iscal Sugar S.A. De groep heeft nu 98,8% van SGD, in handen, dat sindsdien werd omgevormd tot een vereenvoudigde naamloze vennootschap die gevestigd is in Avignon, met als minderheidspartners leden van de uitvoerende macht van Naturex.

De participatie in Naturex is niet geconsolideerd in de rekeningen van SGD.

### **Naturex S.A. (Frankrijk) - niet geconsolideerde participatie**

Naturex werd in 1992 opgericht door Jacques Dikansky in Avignon en kent al 20 jaar een zeer sterke interne en externe groei (+ 18,2% meer verkoop in 2012), zodat dit een wereldleider is op het vlak van natuurlijke ingrediënten van specialiteiten van plantaardige oorsprong, bedoeld voor de voedingsmiddelenindustrie, nutraceutica, farmaceutica en cosmetica. Het bedrijf produceert op 15 industriële sites en beschikt over een geïntegreerd handelsnetwerk in 20 landen.

Naturex ontwikkelt nauwe relaties met zijn bevoorradingspartners, met wie het de ethische regels deelt die essentieel zijn voor een verantwoorde en duurzame samenwerking. Naturex controleert alle stadia van het productieproces, gaande van de selectie van de grondstoffen tot het afgewerkte product, via een zeer strenge kwaliteitsaanpak.

Zijn groei is niet enkel geografisch gespreid (Europa, Afrika, Noord- en Zuid-Amerika en Azië/Oceanië), maar ook op het vlak van verschillende marktsegmenten (voeding/



Rosmarijn



drank, persoonlijke verzorging, gezondheid en voeding, extractie tegen maakloon).

De website van Naturex (www.naturex.com) geeft een volledige beschrijving van zijn activiteiten, zijn groei, zijn doelstellingen en financiële informatie.

#### BESCHRIJVING

- 15 industriële sites over de hele wereld
- Markten verspreid in 3 geografische zones:

	% van de omzet
Europa/Afrika	47,5%
Noord- en Zuid-Amerika	40,3%
Azië/Oceanië	12,2%

- Markten verspreid in 4 sectoren:

	% van de omzet
Food & Beverage	63,0%
Nutrition & Health	30,8%
Extractie tegen maakloon en diversen	4,6%
Personal Care	1,6%

- Kerncijfers (M€)

	31/12/12	31/12/11
Omzet	299,8	253,6
Brutomarge	175,5	148,6
Bedrijfsresultaat	37,6	28,5
Netto resultaat (aandeel van de groep)	22,9	15,6

## V. Andere participaties

### BeCapital Private Equity (Sicar) (Luxemburg)

De participatie van Finasucre in deze Luxemburgse vennootschap met veranderlijk kapitaal, gespecialiseerd in ondernemingen die ecologisch verantwoorde technologieën en producten ontwikkelen, bedraagt 6,74%.

Haar projecten ontwikkelen zich moeilijker dan verwacht en er werden waardeverminderingen geboekt.

BeCapital sloot het boekjaar af op 31 december 2012 met een verlies van € 15,7 miljoen (in vergelijking met een verlies van 19,2 miljoen in 2011).

#### BESCHRIJVING

##### Huidige investeringen:

- Northern Power Systems (US): turbines voor windenergie
- Helveta Ltd (UK): traceerbaarheidplatform voor tropische producten
- Goëmar (F): extractie van actieve moleculen in algen
- Pavatex (CH) : productie van houtvezelisolatie voor de bouw
- Verdesis (B) : productie van biogas

### The Green Drinks Cy (Holdings) Ltd (United Kingdom)

De ontwikkeling en commercialisering van frisdrankautomaten, met als bijzonder kenmerk dat de concentraten in de automaat worden vermengd met gefilterd leidingwater op het ogenblik dat de consument de drank aankoopt, kende niet het verwachte succes en de onderhandelingen voor een kapitaalverhoging door een durfkapitaalfonds zijn mislukt. De vennootschap is momenteel in vereffening en er werd een provisie aangelegd om de waarde van onze converteerbare obligaties te doen dalen naar € 1.



OM PRODUCTIVITEIT

EN RENTABILITEIT TE BEREIKEN

# FINANCIËLE SITUATIE

## Commentaar op de geconsolideerde jaarrekening van de groep op 31 maart 2013

We leveren hieronder commentaar bij de geconsolideerde rekeningen van de groep, die zijn opgenomen in het BIJVOEGSELS A. van dit verslag.

De evolutie van de activiteiten van de groep en de grote gebeurtenissen die worden vermeld in dit verslag, komen in de vergelijking van de geconsolideerde rekeningen zowel tot uiting in de balans als in de resultatenrekening. De opslorping van Groupe Sucrier door Finasucre heeft geen significant effect op de geconsolideerde jaarrekening, omdat dit is gebeurd

met naleving van de boekhoudkundige neutraliteit.

De financiële gegevens betreffende onze Australische dochterondernemingen werden geboekt in Australische dollars (AUD) en in de geconsolideerde rekeningen omgezet in EUR aan de hand van de hieronder weergegeven wisselkoersen.

Wissel- koersen	op		gemiddelde 12 maanden		Wissel- koersen	op		gemiddelde 12 maanden	
	31-03-2013	31-03-2012	1-04-2012 31-03-2013	1-04-2011 31-03-2012		31-03-2013	31-03-2012	1-04-2012 31-03-2013	1-04-2011 31-03-2012
1 AUD =EUR .....	0,8125	0,7791	0,8014	0,7594	1 AUD =USD .....	1,0404	1,0405	1,0315	1,0448
	+ 4,3%		+ 5,5%			- 0,0%		- 1,3%	

De AUD is er nog op vooruit gegaan ten opzichte van de EUR, maar is ten opzichte van de USD enigszins in waarde verminderd. De USD is de munteenheid waarin Bundaberg Sugar het grootste deel van zijn verkoopcontracten voor bruine suiker sluit.

De financiële gegevens van onze dochterondernemingen in China en in de Verenigde Staten zijn het resultaat van de omzetting in EURO van hun boekingsmunt (respectievelijk de CNY en de USD), waarvan de schommelingen de voorbije twaalf maanden minder voelbaar zijn in de balans en in de geconsolideerde resultaten.

## BALANS

De geconsolideerde balans weerspiegelt voor onze geconsolideerde dochterondernemingen de activiteiten inzake suiker en derivaten en onderzoek - ontwikkeling in België, Nederland, Australië, China en de Verenigde Staten tijdens de twaalf maanden van het boekjaar dat we hier bespreken. De vergelijkende cijfers van het vorige boekjaar hebben eveneens betrekking op een periode van twaalf maanden.

Onze Australische dochtermaatschappijen

passen de IFRS-principes sedert zeven jaar toe. Hun rekeningen werden als zodanig geconsolideerd op groepsniveau, onder voorbehoud van een bijzondere behandeling die hieronder specifiek wordt beschreven.

Grote verschillen die werden vastgesteld in de belangrijkste balansrubrieken ten opzichte van vorig jaar, komen vooral van een herwaardering van + 4,3% (na + 7% vorig boekjaar) van de Australische munt (AUD) in vergelijking met de EUR op de balansdatum. De globale integratie van de activa- en passivaposten van onze geconsolideerde dochteronderneming Finasucre Investments (Australia) Pty Limited, omgezet in EUR aan de slotkoers, zorgt voor bijna het hele positieve wisselkoersverschil (€ 52,8 miljoen) opgenomen in de geconsolideerde eigen middelen.

De commentaren hieronder benadrukken de grootste verschillen die worden waargenomen in de belangrijkste rubrieken van de balans ten opzichte van vorig jaar, met daarin het monetair effect dat hierboven gemeld werd.

*Consolidatieverschil (- € 7 miljoen):* de daling van deze rubriek komt dus overeen met de jaarlijkse afschrijving (20%) van de

goodwill afkomstig van de eerdere aankopen van eigen aandelen door Iscal.

*Materiële vaste activa (+ € 81,5 miljoen):* de verkoop van de landbouwgronden van Bundaberg in Noord Queensland werd in het algemeen gecompenseerd door de aankoop van gronden in Bundaberg zelf en een opbrengstengebouw in Brisbane. Het grootste deel van deze stijging komt van de herwaardering van materiële vaste activa van Bundaberg (volgens de IFRS-regels voor de aanpassing aan de marktwaarde), periodiek toegepast volgens een rapport van een onafhankelijke deskundige.

*Financiële vaste activa (+ € 46,7 miljoen):* dit verschil kan worden verklaard door enerzijds de versterking van de groep in de controle van SGD (Naturex), de participatie in de kapitaalverhoging van Aedifica en anderzijds door de waardedalingen die werden opgetekend voor BeCapital en de converteerbare obligaties Green Drinks.

*Vorderingen op meer dan één jaar (- € 0,3 miljoen):* gedurende het boekjaar betaalde de Congolese staat dit bedrag terug op de vordering die Groupe Sucrier bezat (nu Finasucre).

*Vorraden en lopende bestellingen* (+ € 31,4 miljoen): bij Iscal (+ € 13,9 miljoen), is het globale niveau van de voorraden toegenomen in volume, net als de directe kosten (vooral de prijs voor suikerbieten); bij Bundaberg (+ € 16,2 miljoen) is de voorraad in volume toegenomen met de productie, en de aan gang zijnde werken van Bundaberg Walkers kennen ook een stijging; de voorraden in de groep Galactic zijn licht gestegen.

*Vorderingen op ten hoogste één jaar* (+ € 7,6 miljoen): de handelsvorderingen in de hele groep zijn in overeenstemming met de verkoopniveaus, naar boven toe beïnvloed door de verlenging van de betalingstermijnen van de klanten en de waardering van de munten (USD en CNY).

*Geldbeleggingen* (- € 21,2 miljoen): enerzijds de daling van de geldelijke middelen van Finasucre met diegene die werden overgenomen van Groupe Sucrier (- € 6,5 miljoen) om de overname van financiële vaste activa te financieren, en anderzijds het gebruik van de geldelijke middelen van Galactic om het kapitaal van Futerro te verhogen en zijn bankschuld te

verminderen (- € 13,9 miljoen), verklaren grotendeels dit duidelijke verschil in de geldelijke middelen van de groep.

*Meerwaarden door herwaardering* (+ € 47,4 miljoen): dit positieve verschil komt overeen met de herwaardering (na aftrek van gerelateerde uitgestelde belastingen) van de materiële vaste activa van Bundaberg zoals hierboven werd beschreven.

*Reserves* (+ € 92,4 miljoen): het grootste deel van deze stijging komt van de overdracht naar de reserves van het verschil met de eerste consolidatie van Groupe Sucrier (€ 56,8 miljoen) die meer dan 20 jaar geleden geboekt. Deze overdracht is het gevolg van de opslorping van Groupe Sucrier in Finasucre. Het andere deel van deze stijging is afkomstig van de toename van de reserves (aandeel groep) gegenereerd door de resultaten van het boekjaar van de geconsolideerde ondernemingen.

*Consolidatieverschillen* (- € 56,8 miljoen): zie commentaar hierboven hieromtrent.

*Conversieverschillen* (+ € 10 miljoen): zie commentaar hierboven hieromtrent.

*Provisies voor risico's en kosten en uitgestelde belastingen* (+ € 22,1 miljoen): er is geen significant verschil in de provisies voor risico's en kosten. Dit verschil heeft voornamelijk te maken met het effect van de uitgestelde belastingen van de herwaardering van de materiële vaste activa van Bundaberg.

*Schulden op ten hoogste één jaar* (+ 42,1 miljoen): de financiële schulden stijgen globaal genomen met € 29,3 miljoen, voornamelijk bij Iscal Sugar om de overname van zijn participatie in SGD (Naturex) te financieren. De handelsschulden stijgen met € 6,6 miljoen (+ € 5,5 miljoen bij Iscal aan schulden voor bieten). De ontvangen vooruitbetalingen op bestellingen geboekt bij Bundaberg Walkers stijgen met € 6,6 miljoen.

*Regularisatie rekeningen naar passief* (- € 15,6 miljoen): in deze rubriek worden bij Bundaberg de potentiële maar niet gerealiseerde verliezen geboekt (na aftrek van de winst) op termijnverkoopcontracten voor suiker en vreemde valuta volgens de Australische boekhoudkundige principes 'Market-to-Market'; deze dalen met € 12,4 miljoen.

## RESULTATEN

### De onderstaande tabel geeft de geconsolideerde resultaten weer:

In '000 €	2012/2013	2011/2012
<b>Omzet</b>	<b>488.417</b>	<b>464.221</b>
<b>Bedrijfscashflow (EBITDA)</b>	<b>73.358</b>	<b>66.836</b>
Gewone afschrijvingen	(16.624)	(15.770)
<b>Resultaten vóór financiële en uitzonderlijke elementen (EBIT)</b>	<b>56.734</b>	<b>51.066</b>
Courante financiële resultaten	450	1.720
Afschrijvingen van consolidatiegoodwills	(6.967)	(6.967)
Niet-courante financiële resultaten	12.390	11.364
<b>Resultaten vóór uitzonderlijke elementen</b>	<b>62.607</b>	<b>57.184</b>
Uitzonderlijke resultaten	4.420	(1.283)
Belastingen	(17.723)	(18.967)
<b>Netto resultaat</b>	<b>49.304</b>	<b>36.933</b>

De gemiddelde waardering van de AUD ten opzichte van de EUR (+ 5,5%) heeft een geringe invloed op de vastgestelde verschillen van de resultatenrekening. Vooral de niveaus van de geconsolideerde activiteiten van de ondernemingen verklaren de vastgestelde verschillen.

*Bedrijfsopbrengsten (+ € 24,8 miljoen):* deze stijging kan vooral verklaard worden door

- bij Iscal Sugar (+ € 39 miljoen) : door een stijging van het volume en ook dankzij een algemeen hoger niveau van de verkoopprijzen;
- bij Bundaberg (- € 4,5 miljoen) : door een stabiele omzet, maar een afnemend

voorraadniveau;

- bij Galactic (+ € 3,4 miljoen) : door de stijging van het verkoopvolume;
- bij Finasucre (- € 3,3 miljoen) : door de verkoop aan de Compagnie Sucrière die afneemt, want de slechte campagne van 2012 dwingt haar om op de onderhoudskosten en investeringskosten te beknootten.

Het geheel van de kostenfactoren (exclusief afschrijvingen) in de geconsolideerde dochterondernemingen steeg met € 13,9 miljoen en blijft in overeenstemming met hun activiteitsniveau. De kosten van de bevoorradingen zijn stabiel, de diverse diensten en goederen stijgen met € 5,1 miljoen (werk tegen loonwerkovereenkomst en transportkosten) en de personeelskosten zijn licht gestegen.

Bundaberg vormde een provisie voor risico's en kosten van € 3,7 miljoen om de herstellingen aan de installaties die beschadigd raakten door de overstromingen op te vangen.

*Bedrijfscashflow (EBITDA) (+ € 6,5 miljoen):* de EBITDA van Iscal Sugar en van Galactic



stijgen respectievelijk met € 9 miljoen en € 2,5 miljoen, terwijl die van Bundaberg en Finasucre (handelsactiviteit) respectievelijk dalen met - € 3,7 miljoen en - € 1,2 miljoen.

*Resultaten vóór uitzonderlijke elementen (EBIT) (+ € 5,6 miljoen):* dezelfde uitleg over dit verschil als voor de EBITDA want de gewone afschrijvingen zijn weinig veranderd.

*Courante financiële resultaten (- € 0,2 miljoen):* de daling van de financiële producten met € 4,7 miljoen wordt gecompenseerd door die van de financiële lasten van € 4,5 miljoen.

*Afschrijvingen van consolidatie goodwill:* nagenoeg ongewijzigd want zoals eerder vermeld werd er geen nieuwe goodwill geboekt tijdens het boekjaar.

*Uitzonderlijke resultaten (+ € 5,7 miljoen):* weinig verschil in de uitzonderlijke lasten. De winst op de verkoop van de gronden van Bundaberg in Noord Queensland verklaart de stijging van de uitzonderlijke resultaten.

*Belastingen (- € 1,3 miljoen):* voor alle geconsolideerde ondernemingen, de belasting is een weerspiegeling van de tarieven die

werden toegepast op de belastbare winst. De totale belasting is wel lager als gevolg van een voorheffing op uitgestelde belastingen bij Bundaberg, die het belastingtarief dat werd toegepast op de resultaten heeft verlaagd.

Het bijvoegsel bij de geconsolideerde rekeningen geeft een ruimere beschrijving van de evolutie van de componenten van de balans en van de geconsolideerde resultatenrekening van de groep.

## Commentaar over de jaarrekening van Finasucre S.A. op 31 maart 2013

Hieronder leveren we commentaar bij de jaarrekeningen van Finasucre S.A. die zijn opgenomen in BIJVOEGSELS B. van dit verslag.

De vergelijking van de balans en de resultaten van Finasucre met het voorgaande boekjaar vertoont significante verschillen. Finasucre nam de activa en passiva over van Groupe Sucrier, zoals ze bestonden op 30 september 2012, datum waarop de opslorping van deze dochteronderneming door Finasucre boekhoudkundig van kracht werd. De

inkomsten en lasten die Finasucre genereerde door de activiteiten van Groupe Sucrier voor te zetten vanaf 1 oktober 2012, werden toegevoegd aan de winst- en verliesrekening van Finasucre van het boekjaar dat hier besproken wordt.

Deze operaties werden neutraal geboekt met toepassing van dezelfde evaluatieregels als diegene die toegepast werden bij Groupe Sucrier.

## BALANS

### Vaste activa

*Immateriële en materiële vaste activa (+ € 0,1 miljoen):* weinig significant (oorsprong Groupe Sucrier).

*Financiële vaste activa: (+ € 40,8 miljoen):* deze algemene stijging komt van (i) de overname van de participaties van Groupe Sucrier (en de bijbehorende waardeverminderingen) in Iscal Sugar, Galactic, Compagnie Sucrière in Devolder, (ii) de annulering van 100% van de aandelen Groupe Sucrier door Finasucre en (iii) de nieuwe aandelen verworven door

Finasucre in SGD (Naturex), in Aedifica (kapitaalverhoging) in de SC Galeries Royales Saint-Hubert, in de SCA Galeries Royales Saint-Hubert (omzetting van de schuldvordering in kapitaal) en in BeCapital (inschrijving en waardevermindering).

### **Viottende activa**

*Vordering op meer dan één jaar (+ € 1,4 miljoen):* overname van de schuldvordering op de Congolese Staat die Groupe Sucrier bezat vanaf 1980 (na de retrocessieovereenkomsten van de aandelen van Compagnie Sucrière).

*Vordering op ten hoogste één jaar:* de handelsvorderingen zijn afkomstig van de voortzetting van de handelsactiviteit en bijstand aan het management dat Groupe Sucrier uitoefende. De andere schuldvorderingen zijn het bedrag van ons vernieuwbaar voorschot ons korte termijn aan Bundaberg Sugar, verminderd met AUD 4 miljoen ten opzichte van vorig jaar.

*Geldbeleggingen (- € 6 miljoen):* buiten de verplichtingen die bewaard zijn gebleven, werden de investeringen gebruikt om

de groei van de financiële activa te financieren.

*Liquide middelen (+ € 2 miljoen):* vooral het bedrijfskapitaal dat werd overgenomen van Groupe Sucrier en toegekend aan de handelsactiviteiten en de payroll.

*Overlopende rekeningen (+ € 0,2 miljoen):* bestaande uit te ontvangen intresten, maar vooral aankopen met betrekking tot het volgende boekjaar (handelsactiviteit).

### **Eigen vermogen**

*Kapitaal - Herwaarderingsmeerwaarden - Reserves:* deze rubrieken zijn niet gewijzigd, uitgezonderd de beschikbare reserves die stijgen met € 62,9 miljoen naargelang de bestemming van het resultaat en de belastingvrije reserves die stijgen met € 8,9 miljoen (belastingvrije reserves afkomstig van Groupe Sucrier).

*Overgedragen winst (verlies):* volgens de resultaatverwerking.

### **Voorzieningen voor risico's en kosten**

Zij werden overgenomen zoals ze voorkwamen in de rekeningen van Groupe Sucrier en werden niet gewijzigd.

### **Schulden**

*Schulden op ten hoogste één jaar (- € 24,2 miljoen):* het bankkrediet van € 5 miljoen werd terugbetaald. Het voorschot € 21,1 miljoen op 30 september 2012, toegekend door Groupe Sucrier aan Finasucre, werd geannuleerd vanwege de fusie. De andere posten van deze rubriek hebben betrekking op de handelsactiviteiten, personeelskosten en het uit te betalen dividend volgens de voorgestelde winstverdeling.

### **RESULTATEN**

*Bedrijfsopbrengsten (€ 1,8 miljoen):* de factureringen van de handelsactiviteit en de bijstand aan het management zorgen voor het grote verschil ten opzichte van vorig boekjaar. Afgezien van de bijstand aan het management die op haar gebruikelijke niveau voorgaat, kent de handelsactiviteit duidelijk een daling, rekening houdend met

de uitgavenbeperkingen bij Compagnie Sucrière na haar slechte campagne van 2012.

*Bedrijfskosten (€ 2,4 miljoen):* de aankopen zijn rechtstreeks verbonden met de handelsactiviteit en in de continuïteit van de gehanteerde brutomarges; hetzelfde geldt voor de diverse diensten en goederen die nodig zijn voor deze activiteit. De vergoedingen, sociale lasten en pensioenen stijgen met de overname van het personeel van Groupe Sucrier aan dezelfde voorwaarden in toepassing van CAO 39bis.

*Bedrijfsverlies (- € 0,6 miljoen):* het abnormaal lage volume van de handelsactiviteit is de oorzaak van dit verlies.

*Financiële opbrengsten (€ 23,3 miljoen):* de dividenden ontvangen door Groupe Sucrier voor 30 september 2012 (die inbegrepen zijn in de afkoopprijs van de aandelen) maken deel uit van de toegevoegde waarde van de fusie. Het ging om € 11,7 miljoen dividend van Iscal Sugar, € 0,6 miljoen van Galactic and € 0,6 miljoen van Compagnie Sucrière. Finasucre ontving in juni 2012

een dividend van € 21,1 miljoen van Groupe Sucrier.

De andere rubrieken van deze post hebben betrekking op de intresten op de vlottende activa, de ontvangen dividenden met betrekking tot de andere financiële vaste activa en de meerwaarden op aandelen/obligaties in de beleggingsportefeuille.

*Financiële kosten (€ 0,9 miljoen):* ze zijn sterk gedaald (- € 2,5 miljoen) omdat het vorige boekjaar aanzienlijke minwaarden had geboekt op de verkoop van aandelen/obligaties in de beleggingsportefeuille.

*Uitzonderlijke opbrengsten (€ 50,1 miljoen):* de fusiemeerwaarde die werd geboekt tijdens de opslorping van Groupe Sucrier bedraagt € 50.043.620. Ze stemt overeen met het surplus tussen de inventariswaarde van de aandelen van Groupe Sucrier in de rekeningen van Finasucre en de waarde van de netto activa van Groupe Sucrier, opgeslorpt door Finasucre op 30 september 2012. Deze financiële opbrengst maakt geen deel uit van de belastbare basis van Finasucre.

*Uitzonderlijke kosten (€ 2,9 miljoen):* de evaluatie van de aandelen in BeCapital en de converteerbare obligaties The Green Drinks Company hebben ertoe geleid dat er waardeverminderingen werden opgetekend voor dit bedrag, die worden beschouwd als van blijvende aard.

*Belastingen op het resultaat (€ 0,1 miljoen):* Finasucre heeft zeer weinig belastbare inkomsten (de dividenden vallen onder het R.D.T.-stelsel, de meerwaarde van de fusie is niet belastbaar, enz.) en maakt gebruik van de notionele intrestaftrek van de belastbare basis die werd ingevoerd in de fiscale wetgeving. Dit is de reden waarom de geschatte belasting zo laag is ten opzichte van het resultaat vóór belastingen.

## **Bijkomende informatie over de dekking van de financiële risico's**

Finasucre maakt gebruik van de dekking van wisselkoersrisico's op haar verrichtingen in vreemde deviezen.

## Resultaatverwerking, statutaire verkiezingen

### Resultaatverwerking

De nettowinst van het boekjaar bedraagt € 59.452.137 waarbij opnieuw de € 31.548.125 van het vorige boekjaar wordt overgedragen, wat leidt tot een te verdelen winst van € 91.000.262 die wij voorstellen als volgt te verdelen:

Brutodividend aan 80.000 aandelen	€ 9.600.000
Toewijzing aan de andere reserves	€ 62.365.610
Over te dragen winst	€ 19.034.652

Als u dit voorstel tot verdeling goedkeurt zal het netto dividend, na aftrek van de roerende voorheffing van 25%, € 90,00 bedragen, tegenover € 87,00 vorig jaar.

Het zal betaalbaar zijn vanaf 26 juli 2013.

### Statutaire verkiezingen

Conform de wet en de statuten, vragen wij u de bestuurders en de commissaris te ontheffen voor de uitoefening van hun mandaat voor de periode afgesloten op 31 maart 2013.

De bestuursmandaten van Graaf Paul Lippens en Graaf Guillaume d'Archot Schoonhoven lopen af op het einde van de vergadering. Ze zijn herverkiesbaar en we stellen voor om hen te herverkiesbaar voor een nieuw mandaat als bestuurder van drie jaar.

### Goedkeuring van de jaarrekening van Groupe Sucrier S.A. op 30 september 2012

Door de overname door Finasucre S.A. van de minderheidsaandelen van Groupe Sucrier S.A., die plaatsvond op 17 december 2012, is dit zijn enige aandeelhouder en ontbinding zonder vereffening van deze dochtervennootschap werd afgesloten op 18 januari 2013.

Daarom is het aan de gewone algemene vergadering van aandeelhouders van Finasucre S.A. van 25 juli 2013 om (i) de jaarrekening goed te keuren van Groupe Sucrier voor het boekjaar van zes maanden van 1 april 2012 tot 30 september 2012, (ii) te besluiten om geen geconsolideerde rekeningen en geen beheersverslag op te maken voor deze periode, omdat deze rekeningen zijn geconsolideerd in Finasucre S.A. en (iii) om kwijting te verlenen aan alle bestuurders en de commissaris voor het boekjaar voor hun mandaat tot de ontbinding van de vennootschap.

### Bijkomende informatie

#### Risico's en onzekerheden

Naast de informatie in het activiteitenverslag, vatten we hieronder de punten samen die ons van belang lijken om de risico's en onzekerheden te beschrijven, die het verloop van onze activiteiten zouden kunnen beïnvloeden:

- Hoewel de herstructurering van de Europese suikersector effecten teweegbracht op het evenwicht van de jaarlijkse suikerbalans, hangen de

activiteiten in Europa af van de evolutie van het nieuwe suikerregime dat ten einde loopt in 2014/2015;

- De activiteiten in Australië hangen af van de evolutie van de wereldmarkt voor ruwe suiker, waarvan een deel het voorwerp vormt van dekkingen door financiële instrumenten zoals termijn aankoop/verkoop;
- De schommelingen van de olieprijs hebben een rechtstreekse invloed op onze vennootschappen, niet alleen op de brandstofprijs en de prijs van fossiele brandstoffen, maar ook op messtoffen, het transport en de verpakkingen; de fabrieken voor ruwe suiker verzachten deze impact door het gebruik van bagasse als brandstof;
- De dochterondernemingen zijn gevoelig voor de evolutie van de valuta (AUD/USD voor Australië en EUR/USD, evenals USD/CHN voor Galactic) en die van de rentevoeten;
- De kans is groot dat het klimaatvariabiliteit onze activiteiten beïnvloedt (vorst, cyclonen, droogte, overstromingen,...) ;
- Onze dochterondernemingen in de Democratische Republiek Congo hebben te kampen met de risico's die ontstaan door de politieke situatie in het land.

## Milieu, personeel, klanten

De groep zorgt ervoor dat ze bij al haar activiteiten de milieuwetgeving naleeft. Ze respecteert de geldende wetten en normen in de landen waar ze actief is.

Toen de groep onlangs te maken kreeg met fabriekssluitingen en de daaruit volgende rationalisatie, handelde ze volgens de geldige sociale wetten, terwijl ze de sociale dialoog en een overgangsprocedure zonder slag of stoot aanmoedigde. Sociale conflicten zijn niet altijd te vermijden, maar alle inspanningen werden geleverd om de gevolgen te verzachten.

Ons technisch personeel staat borg voor een veilige werkomgeving, conform de geldende wetten in elk land.

Om onze klanten de best mogelijke kwaliteit te bieden, behaalden we de hoogste certificatenormen.

## Andere informatie

- De Raad van Bestuur is niet op de hoogte van omstandigheden of gebeurtenissen op een later tijdstip dan de datum van de balans, andere die diegenen die hierboven beschreven worden en die in staat zouden zijn de normale koers van de bedrijfsactiviteiten te beïnvloeden.
- De vennootschap bezit geen enkel bijkantoor.
- De vennootschap heeft geen enkele afzonderlijke activiteit uitgeoefend op het gebied van onderzoek en ontwikkeling.
- Geen enkel eigen aandeel van de vennootschap werd verworven, noch door de vennootschap zelf, noch door een rechtstreekse dochteronderneming.
- De Raad van Bestuur meldt dat er geen enkele beslissing werd genomen en geen enkele verrichting plaatsvond die zou thuishoren in het toepassingsveld van artikel 523 van de Vennootschapswetgeving inzake de tegenstrijdige belangen van bestuurders.

Dit verslag van de Raad van Bestuur zal neergelegd worden volgens de wettelijke bepalingen en bewaard worden op de maatschappelijke zetel.



# BIJVOEGSELS

<b>A. GECONSOLIDEERDE JAARREKENING VAN DE GROEP OP 31 MAART 2013</b>	<b>37</b>
Balans, resultatenrekening en bijvoegsels	37
Consolidatiemethodes en waarderingsregels	47
Verslag van de Commissaris	54
<b>B. JAARREKENING VAN FINASUCRE S.A. OP 31 MAART 2013</b>	<b>56</b>
Balans, resultatenrekening, bijvoegsels en waarderingsregels	56
Verslag van de Commissaris	71



## Geconsolideerde balans (na winstverdeling) per 31 maart 2013

		in '000 €	
<b>ACTIVA</b>		<b>31-03-2013</b>	<b>31-03-2012</b>
<b>Vaste activa</b>		<b>518.454</b>	<b>396.397</b>
<b>I.</b>	<b>Oprichtingskosten</b>	-	-
<b>II.</b>	<b>Immateriële vaste activa</b>	<b>5.133</b>	<b>4.364</b>
<b>III.</b>	<b>Consolidatieverschillen (positieve)</b>	<b>9.052</b>	<b>16.019</b>
<b>IV.</b>	<b>Materiële vaste activa</b>	<b>363.970</b>	<b>282.455</b>
	A.Terreinen en gebouwen	236.902	162.434
	B.Installaties, machines en uitrusting	109.041	99.613
	C.Meubilair en rollend materieel	2.183	2.314
	D.Leasing en soortgelijke rechten	1.178	1.425
	E.Overige materiële vaste activa	306	230
	F.Activa in aanbouw en vooruitbetalingen	14.358	16.439
<b>V.</b>	<b>Financiële vaste activa</b>	<b>140.300</b>	<b>93.559</b>
	C.Andere financiële vaste activa		
	1.Aandelen	140.103	90.584
	2.Vorderingen en borgtochten in contanten	197	2.975
<b>Vlottende activa</b>		<b>232.548</b>	<b>215.745</b>
<b>VI.</b>	<b>Vorderingen op meer dan één jaar</b>	<b>1.442</b>	<b>1.721</b>
	B.Overige vorderingen	1.442	1.721
	C.Uitgestelde belastingen	-	-
<b>VII.</b>	<b>Voorraden en bestellingen in uitvoering</b>		
	A.Voorraden	108.308	82.880
	1.Grond- en hulpstoffen	34.301	19.560
	2.Goederen in bewerking	55.559	41.898
	3.Gereed product	18.226	21.268
	4.Handelsgoederen	222	154
	6.Vooruitbetalingen		
	B.Bestellingen in uitvoering	11.454	5.464
<b>VIII.</b>	<b>Vorderingen op ten hoogste één jaar</b>	<b>89.762</b>	<b>82.114</b>
	A.Handelsvorderingen	77.618	69.851
	B.Overige vorderingen	12.144	12.263
<b>IX.</b>	<b>Geldbeleggingen</b>	<b>6.005</b>	<b>27.248</b>
	B.Overige beleggingen	6.005	27.248
<b>X.</b>	<b>Liquide middelen</b>	<b>14.220</b>	<b>14.039</b>
<b>XI.</b>	<b>Overlopende rekeningen</b>	<b>1.356</b>	<b>2.278</b>
<b>TOTAAL ACTIVA</b>		<b>751.002</b>	<b>612.141</b>

## Geconsolideerde balans (na winstverdeling) per 31 maart 2013

P A S S I V A		in '000 €	
		31-03-2013	31-03-2012
<b>Kapitaal</b>		<b>500.949</b>	<b>408.096</b>
<b>I.</b>	<b>Kapitaal</b>	<b>1.786</b>	<b>1.786</b>
	A.Geplaatst kapitaal	1.786	1.786
<b>III.</b>	<b>Herwaarderingsmeerwaarden</b>	<b>61.825</b>	<b>14.416</b>
<b>IV.</b>	<b>Geconsolideerde reserves</b>	<b>382.594</b>	<b>290.200</b>
<b>V.</b>	<b>Consolidatieverschillen (negatieve)</b>	<b>34</b>	<b>56.858</b>
<b>VI.</b>	<b>Omrekeningsverschillen</b>	<b>52.796</b>	<b>42.803</b>
<b>VII.</b>	<b>Kapitaalsubsidies</b>	<b>1.916</b>	<b>2.033</b>
<b>VIII.</b>	<b>Belangen van derden</b>	<b>22.421</b>	<b>21.144</b>
<b>Voorzieningen en uitgestelde belastingen en belastinglatenties</b>		<b>34.356</b>	<b>12.305</b>
<b>IX.</b>	<b>A. Voorzieningen voor risico's en kosten</b>	<b>15.168</b>	<b>10.718</b>
	1.Pensioenen en soortgelijke verplichtingen	1.969	1.667
	3.Grote herstellings- en onderhoudswerken	992	1.247
	4.Overige risico's en kosten	12.207	7.804
	<b>B. Uitgestelde belastingen en belastinglatenties</b>	<b>19.187</b>	<b>1.587</b>
<b>Schulden</b>		<b>193.276</b>	<b>170.597</b>
<b>X.</b>	<b>Schulden op meer dan één jaar</b>	<b>11.412</b>	<b>15.297</b>
	A.Financiële schulden		
	3.Leasingschulden en soortgelijke schulden	420	930
	4.Kredietinstellingen	6.203	9.509
	5.Overige leningen	1.083	1.149
	D.Overige schulden	3.707	3.708
<b>XI.</b>	<b>Schulden op ten hoogste één jaar</b>	<b>160.859</b>	<b>118.735</b>
	A.Schulden op meer dan één jaar die binnen het jaar vervallen	4.191	4.093
	B.Financiële schulden		
	1.Kredietinstellingen	50.482	21.719
	2.Overige leningen	13.612	13.186
	C.Handelsschulden		
	1.Leveranciers	60.223	53.655
	D.Ontvangen vooruitbetalingen op bestellingen	9.975	4.316
	E.Schulden met betrekking tot belastingen, bezoldigingen en sociale lasten		
	1.Belastingen	3.527	3.224
	2.Bezoldigingen en sociale lasten	7.315	7.281
	F.Overige schulden	11.534	11.260
<b>XII.</b>	<b>Overlopende rekeningen</b>	<b>21.005</b>	<b>36.565</b>
<b>TOTAAL DER PASSIVA</b>		<b>751.002</b>	<b>612.141</b>

## Geconsolideerde resultatenrekening per 31 maart 2013

		in '000 €	
		31-03-2013	31-03-2012
<b>I.</b>	<b>Bedrijfsopbrengsten</b>		<b>479.670</b>
	A.Omzet	488.417	464.221
	B.Wijzigingen in de voorraad goederen in bewerking en gereed product en in de bestelling in uitvoering [toename, (afname)]	1.098	8.926
	C.Geproduceerde vaste activa	830	556
	D.Andere bedrijfsopbrengsten	9.697	5.968
<b>II.</b>	<b>Bedrijfskosten</b>	<b>(443.308)</b>	<b>(428.604)</b>
	A.Handelsgoederen, grond-en hulpstoffen		
	1.Inkopen	295.773	256.221
	2 Wijzigingen in de stock [(toename), afname]	(28.405)	11.227
	B.Diensten en diverse goederen	80.172	75.062
	C.Bezoldigingen, sociale lasten en pensioenen	63.175	60.575
	D.Afschrijvingen en waardeverminderingen op oprichtingskosten, op immateriële en materiële vaste activa	16.624	15.770
	E.Waardeverminderingen op voorraden, bestellingen in uitvoering en handelsvorderingen [toevoegingen,( terugnemingen)]	50	455
	F.Voorzieningen voor risico's en kosten [toevoegingen, (bestedingen en terugnemingen)]	3.811	(3.161)
	G.Andere bedrijfskosten	12.108	12.455
	H.Als herstructureringskosten geactiveerde bedrijfskosten		
<b>III.</b>	<b>Bedrijfswinst (-verlies)</b>	<b>56.734</b>	<b>51.066</b>
<b>IV.</b>	<b>Financiële opbrengsten</b>	<b>16.794</b>	<b>21.500</b>
	A.Opbrengsten uit financiële vaste activa	1.557	1.549
	B.Opbrengsten uit vlottende activa	1.291	2.540
	C.Andere financiële opbrengsten	13.946	17.411
<b>V.</b>	<b>Financiële kosten</b>	<b>(10.920)</b>	<b>(15.383)</b>
	A.Kosten van schulden	2.201	2.149
	B.Afschrijvingen op positieve consolidatieverschillen	6.967	6.967
	C.Waardeverminderingen op andere vlottende activa dan bedoeld onder II.E [toevoegingen,(terugnemingen)]	197	221
	D.Andere financiële kosten	1.556	6.047
<b>VI.</b>	<b>Winst (Verlies) uit de gewone bedrijfsuitoefening vóór belasting</b>	<b>62.607</b>	<b>57.184</b>
<b>VII.</b>	<b>Uitzonderlijke opbrengsten</b>	<b>10.313</b>	<b>4.355</b>
	B.Overnames van waardeverminderingen op financiële vaste activa	-	233
	D.Meerwaarden bij de realisatie van vaste activa	9.769	4.058
	F.Andere uitzonderlijke opbrengsten	544	64

<b>VIII.</b>	<b>Uitzonderlijke kosten</b>		<b>(5.893)</b>		<b>(5.638)</b>
	B.Waardevermindering op financiële vaste activa	2.942		1.615	
	D.Voorzieningen voor uitzonderlijke risico's en kosten [toevoegingen, (bestedingen)]	749		205	
	E.Minderwaarden bij de realisatie van vaste activa	2.199		533	
	F.Andere uitzonderlijke kosten	3		3.286	
<b>IX.</b>	<b>Winst (Verlies) van het boekjaar vóór belasting</b>		<b>67.028</b>		<b>55.900</b>
<b>X.</b>	<b>A.Onttrekking aan de uitgestelde belastingen en de belastinglatenties</b>		<b>3.828</b>		<b>52</b>
	<b>B.Overboeking naar de uitgestelde belastingen en de belastinglatenties</b>		<b>(378)</b>		<b>(845)</b>
<b>XI.</b>	<b>Belastingen op het resultaat</b>		<b>(21.173)</b>		<b>(18.174)</b>
	A.Belastingen	21.731		18.174	
	B.Regularisering van belastingen en terugneming van voorzieningen voor belastingen	(557)		-	
<b>XII.</b>	<b>Winst (Verlies) van het boekjaar</b>		<b>49.304</b>		<b>36.933</b>
<b>XIII.</b>	<b>Aandeel in het winst (verlies) van vennootschappen waarop vermogensmutatie is toegepast</b>				
<b>XIV.</b>	<b>Geconsolideerde winst (verlies)</b>		<b>49.304</b>		<b>36.933</b>
	A.Aandeel van de derde	3.494		892	
	B.Aandeel van de groep	45.810		36.042	

## I. Staat van de oprichtingskosten

		in '000 €
		<b>Oprichtingskosten</b>
<b>a)</b>	<b>Nettoboekwaarde per einde van het vorige boekjaar</b>	<b>11</b>
<b>b)</b>	<b>Mutaties tijdens het boekjaar</b>	
	- Afschrijvingen	(11)
<b>c)</b>	<b>Nettoboekwaarde per einde van het boekjaar</b>	<b>0</b>

## II. Staat van de immateriële vaste activa

		in '000 €		
		<b>Kosten van onderzoek en ontwikkeling</b>	<b>Concessies, octrooien, licenties, enz...</b>	<b>Goodwill</b>
<b>a)</b>	<b>Aanschaffingswaarde</b>			
	Per einde van het vorige boekjaar	2.640	2.772	11.013
	Mutaties tijdens het boekjaar :			
	- Aanschaffingen m.i.v. de geproduceerde vaste activa	1.683	104	-
	- Overdrachten en buitengebruikstellingen	(14)	(75)	-
	- Wijzigingen van de consolidatierekening	-	-	(11.013)
	- Omrekeningsverschillen	-	9	-
	- Overgeboekt van een post naar een andere	-	-	-
	<b>Per einde van het boekjaar</b>	<b>4.309</b>	<b>2.810</b>	<b>-</b>

<b>c) Afschrijvingen en waardeverminderingen</b>				
	Per einde van het vorige boekjaar	(240)	(809)	(11.013)
	Mutaties tijdens het boekjaar :			
	- Geboekt	(477)	(451)	-
	- Overgeboekt van een post naar een andere	-	-	11.013
	- Wijzigingen van de consolidatiekring	-	(9)	-
	- Omrekeningsverschillen	-	-	-
	<b>Per einde van het boekjaar</b>	<b>(717)</b>	<b>(1.270)</b>	<b>-</b>
	<b>d) Nettoboekwaarde per einde van het boekjaar</b>	<b>3.592</b>	<b>1.541</b>	<b>-</b>

### III. Staat van de materiële vaste activa

				in '000 €
		Terreinen en gebouwen	Installaties, machines en uitrusting	Meubilair en rollend materieel
<b>a) Aanschaffingswaarde</b>				
	Per einde van het vorige boekjaar	165.567	230.633	11.045
	Mutaties tijdens het boekjaar :			
	- Aanschaffingen incl. de geproduceerde vaste activa	18.283	4.115	682
	- Overdrachten en buitengebruikstellingen	(15.938)	(3.850)	(862)
	- Overgeboekt van een post naar een andere	180	17.001	1
	- Wijzigingen van de consolidatierekening	-	-	-
	- Omrekeningsverschillen	5.808	4.240	233
	<b>Per einde van het boekjaar</b>	<b>173.900</b>	<b>252.139</b>	<b>11.099</b>
<b>b) Meerwaarden</b>				
	Per einde van het vorige boekjaar	17.901	8.386	-
	Mutaties tijdens het boekjaar :			
	- Geboekte meerwaarden	66.166	-	-
	- Omrekeningsverschillen	1.628	-	-
	<b>Per einde van het boekjaar</b>	<b>85.694</b>	<b>8.386</b>	<b>-</b>
<b>c) Afschrijvingen en waardeverminderingen</b>				
	Per einde van het vorige boekjaar	(21.034)	(139.406)	(8.731)
	Mutaties tijdens het boekjaar :			
	- Geboekt	(1.613)	(12.805)	(747)
	- Afgeboekt na overdr. en buitengebruikstellingen	182	1.992	725
	- Overgeboekt van een post naar een andere	-	-	-
	- Wijzigingen van de consolidatierekening	-	-	-
	- Omrekeningsverschillen	(226)	(1.264)	(164)
	<b>Per einde van het boekjaar</b>	<b>(22.692)</b>	<b>(151.483)</b>	<b>(8.916)</b>
	<b>d) Nettoboekwaarde per einde van het boekjaar</b>	<b>236.902</b>	<b>109.041</b>	<b>2.183</b>

	Leasing en soortgelijke rechten	Overige materiele vaste activa	Activa in aanbouw en voorafbetalingen
<b>a) Aanschaffingswaarde</b>			
Per einde van het vorige boekjaar	2.048	431	16.439
Mutaties tijdens het boekjaar :			
- Aanschaffingen m.i.v. de geproduceerde vaste activa	261	93	14.544
- Overdrachten en buitengebruikstellingen	-	-	-
- Overgeboekt van een post naar een andere	-	-	(17.183)
- Wijzigingen van de consolidatiekring	-	-	-
- Omrekeningsverschillen	6	-	558
<b>Per einde van het boekjaar</b>	<b>2.315</b>	<b>524</b>	<b>14.358</b>
<b>c) Afschrijvingen en waardeverminderingen</b>			
Per einde van het vorige boekjaar	(623)	(201)	-
Mutaties tijdens het boekjaar :			
- Geboekt	(513)	(16)	-
- Afgeboekt na overdr. en buitengebruikstellingen	-	-	-
- Overgeboekt van een post naar een andere	-	-	-
<b>Per einde van het boekjaar</b>	<b>(1.136)</b>	<b>(218)</b>	<b>-</b>
<b>d) Nettoboekwaarde per einde van het boekjaar</b>	<b>1.178</b>	<b>306</b>	<b>14.358</b>

#### IV. Staat van de financiële vaste activa

		in '000 €
		Andere ondernemingen
<b>1. Deelnemingen en aandelen</b>		
<b>a) Aanschaffingswaarde per einde van het vorige boekjaar</b>		<b>96.309</b>
Mutaties tijdens het boekjaar :		
- Aanschaffingen		49.345
- Overgeboekt van een post naar een andere		2.320
- Overdrachten en buitengebruikstellingen		(31)
- Omrekeningsverschillen		318
<b>Per einde van het boekjaar</b>		<b>148.261</b>
<b>c) Waardeverminderingen per einde van het vorige boekjaar</b>		<b>(5.725)</b>
Mutaties tijdens het boekjaar :		
- Geboekt		(2.434)
- Omrekeningsverschillen		-
- Overgeboekt van een post naar een andere		-
<b>Per einde van het boekjaar</b>		<b>(8.158)</b>
<b>d) Nettoboekwaarde per einde van het boekjaar</b>		<b>140.103</b>



<b>2. Vorderingen</b>		
	Nettoboekwaarde per einde van het vorige boekjaar	4.501
	Mutaties tijdens het boekjaar :	
	- Toevoegingen	7
	- Overdrachten en buitengebruikstellingen	(26)
	- Geboekte waardeverminderingen	-
	- Overgeboekt van een post naar een andere	(2.250)
	<b>Nettoboekwaarde per einde van het boekjaar</b>	<b>2.232</b>
	Gecumuleerde waardeverminderingen op vorderingen per einde van het boekjaar	(2.035)

## V. Staat van de niet in de consolidatie opgenomen ondernemingen alsmede deze waarin men een aanzienlijke deelneming bezit

	Einde boekjaar	Munt	Eigen vermogen ( in '000 )	Resultaat ( in '000 )	% belang
<b>Compagnie Sucrière scarl</b>					
Kwilu-Ngongo • (Dem. Rep. Congo)	31/12/12	CDF	47.743.476	8.733.355	60,00%
<b>Sugar Terminals Limited</b>					
348 Edward Street • Brisbane, Qld 4000 (Australië)	30/06/12	AUD	326.573	20.847	4,26%
<b>Buderim Ginger Ltd</b>					
50 Pioneer Road • Yandina, Qld 4561 (Australië)	31/12/12	AUD	31.583	-632	10,63%
<b>Bundysort Pty Ltd</b>					
Gin Gin Road • Bundaberg, Qld 4670 (Australië)	31/12/12	AUD	718	14	50,00%
<b>SCA Galeries Royales Saint-Hubert</b>					
Galerie du Roi 5 • 1000 Brussel (België)	31/12/12	EUR	23.303	172	34,64%
<b>SC Galeries Royales Saint-Hubert</b>					
Galerie du Roi 5 • 1000 Brussel (België)	31/12/12	EUR	22.486	197	12,85%
<b>Aedifica (Sicafi)</b>					
Avenue Louise 331 • 1050 Brussel (België)	30/06/12	EUR	267.576	15.338	5,36%
<b>Congo Fer sprl</b>					
Avenue Ebeya • Kinshasa (Dem. Rep. Congo)	31/12/12	CDF	363.402	-32.929	50,00%
<b>Socagrim sprl</b>					
Bld du 30 Juin • Kinshasa (Dem. Rep. Congo)	31/12/12	CDF	433.249	-3.243	50,00%
<b>JV Kin S.A.</b>					
50 Route d'Esch • 1470 Luxemburg (Groot Hertogdom Luxemburg)	31/12/12	EUR	7.316	16	50,00%
<b>SGD SAS</b>					
Agroparc BP 1218 • 84911 Avignon (Frankrijk)	30/06/12	EUR	58.945	2.118	98,80%
<b>Naturex S.A.</b>					
Agroparc BP 1218 • 84911 Avignon (Frankrijk)	31/12/12	EUR	258.600	22.900	20,70%

## VI. Staat van de geconsolideerde reserves

in '000 €	
	Reserves en overgedragen resultaat
<b>Per einde van het vorige boekjaar</b>	<b>290.200</b>
Annulering van de reserves (terugkoop eigen aandelen)	-
Resultaat van het boekjaar (deel van de groep)	45.810
Overboeking van de consolidatie verschillen	56.184
Resultaat verwerking	(9.600)
<b>Per einde van het boekjaar</b>	<b>382.594</b>

## VII. Staat van de consolidatieverschillen

in '000 €		
	Consolidatieverschillen	
	Positieve	Negatieve
<b>Nettoboekwaarde per einde van het vorige boekjaar</b>	<b>16.019</b>	<b>(56.858)</b>
Mutaties tijdens het boekjaar :		
- Ingevolge een stijging van het deelnemingspercentage	641	-
- Afschrijvingen	(6.967)	-
- Overboekingen	(641)	56.824
<b>Nettoboekwaarde per einde van het boekjaar</b>	<b>9.052</b>	<b>(34)</b>

## VIII. Staat van de schulden

in '000 €			
	Schulden (of gedeelte van de schulden) met een resterende looptijd van		
	Hoogstens één jaar	Meer dan één jaar doch hoogstens 5 jaar	Meer dan 5 jaar
<b>A. Uitsplitsing van de schulden met een oorspr. looptijd van meer dan een jaar, naar gelang hun resterende looptijd</b>			
<b>Financiële schulden</b>			
1. Achtergestelde leningen	-	-	-
2. Niet-achtergestelde obligatieleningen	-	-	-
3. Leasingschulden en soortgelijke schulden	510	420	-
4. Kredietinstellingen	3.609	5.817	385
5. Overige leningen	72	1.083	-
<b>Overige schulden</b>	<b>-</b>	<b>3.707</b>	<b>-</b>
<b>Totaal</b>	<b>4.191</b>	<b>11.027</b>	<b>385</b>

## IX. Resultaten

		in '000 €	
		Boekjaar	Vorig boekjaar
<b>Netto-omzet</b>		<b>488.416</b>	<b>464.221</b>
	Europese Unie	229.435	193.851
	Australië	206.983	182.149
	Andere landen	51.998	88.221
<b>Werknemers ingeschreven in het personeelsregister</b>			
	Totaal aantal per einde van het boekjaar	960	956
<b>Personeelskosten en pensioenen</b>		<b>63.175</b>	<b>60.575</b>
Pensioen provisies			
	Toevoegingen (+) ; bestedingen en terugnemingen (-)	-	-
<b>Belastingen op het resultaat</b>			
	<b>1. Belastingen op het resultaat van het boekjaar</b>	<b>21.702</b>	<b>18.174</b>
	a. Verschuldigde of betaalde belastingen en voorheffingen	18.395	15.526
	b. Geactiveerde overschotten van betaalde belastingen en voorheffingen	(230)	(170)
	c. Geraamde belastingssupplementen	3.537	2.818
	d. Latende belastingen	-	-
	<b>2. Belastingen op het resultaat van vorige boekjaren</b>	<b>29</b>	<b>-</b>
	a. Verschuldigde of betaalde belastingen en voorheffingen	29	-
	<b>3. Uitgestelde belastingen en belastinglatenties</b>		
	a. Actieve latenties	5.526	6.691
	Andere - Overnames van afschrijvingsoverschotten	-	-
	Notionele intrest - uitgestelde aftrek	5.526	6.691
	b. Passieve latenties	1.411	1.049
	Uitgestelde belastingen	1.411	1.049

## X. Niet in de balans opgenomen rechten en verplichtingen

		in '000 EUR	
		Boekjaar als waarborg voor schulden en verplichtingen van	
		de onderneming	de derde
<b>A 2. Zakelijke zekerheden die door de in de consolidatie opgenomen ondernemingen werden gesteld of onherroepelijk beloofd op de eigen activa</b>			
	Pand op het handelsfonds en op overige activa :		
	- Bedrag van de inschrijving	5.471	-
	- Overige verpande activa	1.700	-
<b>A 5. b) Verplichtingen uit verrichtingen :</b>			
	- Op wisselkoersen (te ontvangen deviezen)	-	-
	- Op wisselkoersen (verkochte deviezen te leveren)	-	-
<b>D. De directieleden en de werknemers van bepaalde groepsondernemingen genieten van een extra legale pensioenregeling. De betaalde bijdragen, voortvloeiend uit groepsverzekeringscontracten, vallen deels ten laste van de werknemer en deels ten laste van de werkgever.</b>			

## XI. Betrekkingen met verbonden ondernemingen die niet in de consolidatie zijn opgenomen

		in '000 €
	Verbonden ondernemingen	Ondernemingen waarmee een deelnemingsverhouding bestaat
<b>1. Financiële vaste activa :</b>		
- Deelnemingen	106.600	32.877
<b>2. Schulden :</b>		
- Op hoogstens één jaar	428	-
<b>3. Vorderingen :</b>		
- Op hoogstens één jaar	1.822	-

## XII. Financiële betrekkingen met bestuurders, zaakvoerders en commissaris(sen)

	in '000 €
	Boekjaar
A. Rechtstreekse en onrechtstreekse bezoldigingen en ten laste van de resultatenrekening toegekende pensioenen aan de bestuurders en zaakvoerders	689
B. Schuldvorderingen tegenover bestuurders en zaakvoerders	-
C. Bezoldiging van de commissaris(sen)	266
D. Adviesopdrachten uitgevoerd door personen met wie de commissaris(sen) verbonden is(zijn)	16

# Consolidatiemethodes en waarderingsregels

## I. CONSOLIDATIEREGELS

### Consolidatiekring

Alle verbonden en andere ondernemingen waarmee een deelnemingsverhouding bestaat worden in de consolidatiekring opgenomen. Ondernemingen die één van de volgende kenmerken vertonen, kunnen echter buiten beschouwing gelaten worden: (i) te gering belang van de deelneming; (ii) vestiging in landen met een zwakke munt of wankel politieke situatie; (iii) mogelijk verlaten van de groep; (iv) in vereffening, verlies van activiteit of nationalisatie; (v) onmogelijkheid de reële controle uit te oefenen of de onmogelijkheid om binnen redelijke termijnen en zonder buitensporige uitgaven informatie te bekomen.

In dit geval:

- de huidige politieke situatie in Congo maakt de normale voortzetting van de economische activiteiten onzeker en de bedrijven van de groep die in dit land gevestigd zijn werden uitgesloten van de consolidatiekring. Het betreft La Compagnie Sucrière SCARL, Congo Fer SPRL en Socagrim SPRL.
- JV Kin S.A. (Luxemburg) is een dochteronderneming die de groep voor 50%

in handen heeft en waar ze een gezamenlijke controle uitoefent, maar ze consolideert niet haar twee dochterondernemingen die gevestigd zijn in Congo om dezelfde redenen als hierboven vermeld. Het bedrijf is niet opgenomen in de consolidatiekring door proportionele integratie.

- SGD SAS (Frankrijk): de bestaande commanditaire vennootschap bij SGD, die de groep de controle van deze dochteronderneming ontnemt, liep in maart 2013 ten einde na haar omvorming van commanditaire vennootschap op aandelen naar een vereenvoudigde naamloze vennootschap. Deze operatie is te recent om het boekjaar van deze vennootschap te kunnen wijzigen, dat eindigt op 31 maart, en deze dochteronderneming is dus niet opgenomen in de consolidatiekring van de groep.
- Het geconsolideerde Finasucre Investment (Australië) Pty Ltd bezit 50% van het kapitaal van Bundysort Pty Limited (Australië), maar dit bedrijf is niet opgenomen door proportionele integratie, gezien het geringe belang van deze participatie.

### Consolidatiemethodes

- Integrale versterking

De integrale consolidatiemethode wordt gebruikt als één van volgende voorwaarden voldaan is: (i) de deelneming in het kapitaal van de dochteronderneming overschrijdt 50%; (II) men

beschikt over de mogelijkheid reële controle uit te oefenen, zoals bijgenaamd het geval is met de deelneming in B&G in China.

Bij deze methode worden alle activa en passiva van de patrimonien van de dochterondernemingen opgenomen in de rekening van de moedermaatschappij, ter vervanging van de inventariswaarde van deze deelnemingen. De methode leidt tot het vaststellen van een consolidatieverschil en het afzonderlijk vermelden van de belangen van derden. Verder worden de opbrengsten en kosten van de dochterondernemingen en de moedermaatschappij samengevoegd en het gedeelte van het resultaat dat volgens het deelnemingspercentage niet tot het geconsolideerde geheel behoort, wordt afzonderlijk vermeld als aandeel van derden in het resultaat. Intra-groep verrichtingen en transacties worden geëlimineerd.

De proportionele integratiemethode wordt toegepast wanneer het aantal aandeelhouders beperkt is en de controlebevoegdheid wordt gedeeld; de participatie in Futerro in België voldoet aan die criteria. In dit geval neemt de moedermaatschappij, in verhouding met het percentage van haar participatie, alle activa en passiva van het patrimonium van de geïntegreerde dochteronderneming op in haar rekeningen, ter vervanging van de inventariswaarde van

de participatie. Als gevolg daarvan wordt een consolidatieverschil vastgesteld. Ook de kosten en opbrengsten van de dochteronderneming worden in verhouding met het percentage van haar participatie gecumuleerd met die van de moedermaatschappij. De wederzijdse rekeningen en verrichtingen worden geëlimineerd.

- Vermogensmutatiemethode

Deze methode wordt toegepast wanneer de deelneming in het kapitaal meer dan 20% maar minder dan 50% bedraagt. De activa en passiva van de ondernemingen waarmee een deelnemingsverhouding bestaat, worden niet opgenomen in elke rubriek van de geconsolideerde balans, maar de inventariswaarde van de deelneming waarvoor de vermogensmutatiemethode wordt gebruikt, wordt vervangen door het netto-actief van laatstgenoemde om rekening te houden met de wijzigingen in het aandeel van het netto-actief van de dochter. In de geconsolideerde resultatenrekening wordt het aandeel van de groep in het gerealiseerde resultaat van de onderneming waarmee een deelnemingsverhouding bestaat, opgenomen in plaats van de ontvangen dividenden of de geboekte minderwaarden.

Tijdens het vorige boekjaar werd er geen participaties van de groep verwerkt in de consolidatie volgens deze methode.

Tijdens het boekjaar dat we hier bespreken zou de participatie van 21% in Naturex die onze dochteronderneming SGD in handen heeft, volgens deze methode moeten worden behandeld, maar omdat SGD niet is opgenomen in de consolidatiekring, is Naturex dat ook niet.

- Consolidatieverschillen

De verschillen die enerzijds voortvloeien uit het aandeel in het eigen vermogen van de geconsolideerde vennootschappen op de datum van de aandelenkoop of op een datum die in de buurt ligt, en anderzijds uit de inventariswaarde van die deelnemingen op dezelfde datum, worden in de mate van het mogelijke geboekt onder een activa of passiva die in de boekhouding van de dochteronderneming een hogere of een lagere waarde heeft dan zijn boekwaarde.

Het niet toegewezen verschil wordt in de geconsolideerde balans opgenomen onder de post "Positieve consolidatieverschillen" of "Negatieve consolidatieverschillen" die enkel worden gecompenseerd voor zover ze dezelfde dochterondernemingen aanbelangen. De "Positieve consolidatieverschillen" worden op vijf jaar afgeschreven op de geconsolideerde resultatenrekening. De complementaire of uitzonderlijke afschrijvingen worden enkel uitgevoerd als door gewijzigde economische omstandigheden hun opname in de

geconsolideerde balans economisch niet meer verantwoord is.

- Conversieverschillen

De omzetting van de rekening van de buitenlandse ondernemingen die in de consolidatie worden opgenomen, in euro, gebeurt door gebruik te maken van de koersen op 31 maart voor alle balansposten en van de gemiddelde koersen gedurende het boekjaar voor de resultatenrekening. In het specifieke geval van B&G in China, dat het boekjaar afsluit op 31 december, worden de wisselkoersen op deze datum gebruikt en de gemiddelde koers van het boekjaar voor al zijn resultatenposten.

De conversieverschillen worden op het passief van de balans gebracht onder de rubriek "Conversieverschillen". Zij omvatten de volgende twee elementen: (i) de conversieverschillen op het eigen vermogen, gevormd door het verschil tussen de historische koers en de koers op afsluitdatum en, (ii) de conversieverschillen op de resultaten die gevormd worden door het verschil tussen de gemiddelde koers en de koers op afsluitdatum.

- Waarderingsregels

De waarderingsregels die van toepassing zijn op de geconsolideerde rekeningen zijn identiek aan deze die betrekking hebben op de statutaire



jaarrekening. De regels die B&G en Galactic Inc toepassen, wijken niet in belangrijke mate af van die van de moedermaatschappij en geen enkele herschikking is gerechtvaardigd.

Voor de buitenlandse dochters werden de nodige boekhoudkundige herschikkingen uitgevoerd. De geconsolideerde rekeningen van Finasucre Investments (Australia) Pty Ltd worden sinds zeven jaar opgemaakt volgens de boekhoudkundige principes en de waarderingsregels algemeen aangenomen in Australië (AIFRS). Zij hebben niet het onderwerp uitgemaakt van de terugnamen voor de behoeften van hun integratie in de geconsolideerde rekening van de groep Finasucre.

De meeste boekhoudkundige principes en waarderingsregels die worden toegepast, zijn compatibel met de waarderingsregels die worden toegepast in de andere vennootschappen van de groep Finasucre en de eventuele afwijkingen die een belangrijke impact kunnen hebben op de interpretatie van de geconsolideerde rekeningen van de groep worden hierna één voor één beschreven:

- volgens de AIFRS-principes erkent FIA op de balans het verschil tussen de actuariële waarde van haar pensioenverplichtingen en de marktwaarde van de financiële activa die tot doel hebben die verplichtingen te dekken. De variatie van dit verschil van het ene tot het andere boekjaar wordt gedeeltelijk opgenomen in eigen vermogen. Met het oog op de geconsolideerde rekeningen van de groep Finasucre werd die

waarderingsregel, die niet incompatibel is met de Belgische regels, gehandhaafd, met uitzondering van het feit dat de variatie van boekjaar tot boekjaar wordt opgenomen in de resultatenrekening;

- FIA realiseert termijnverkoop van haar toekomstige productie. Volgens de AIFRS-principes werd hun omschrijving als 'dekkingsverrichtingen' niet gehandhaafd, zodat de marktwaarde van die afgeleide instrumenten wordt geboekt in de resultatenrekening van FIA. Met het oog op de geconsolideerde rekeningen van de groep Finasucre zijn de veranderingen in de marktwaarde van deze afgeleide producten opgenomen in de financiële resultaten in het geval van latent waardeverlies; conform de Belgische boekhoudkundige regels worden de latente meerwaarden niet erkend;
- wanneer FIA in haar rekeningen een netto activa positie toont op het vlak van uitgestelde belastingen, worden die uitgestelde belastingen, met het oog op de geconsolideerde rekeningen van de groep Finasucre en in overeenstemming met de Belgische boekhoudkundige regels, opnieuw verwerkt door de resultatenrekening.

Tot slot, wanneer Iscal Sugar B.V. in zijn rekeningen een actieve positie vertoont inzake uitgestelde belastingen, wordt dit eveneens aangepast en opgenomen in de resultaten.

- Eliminatie van de intra-groepverrichtingen

De intra-groep verrichtingen die de activa en passiva beïnvloeden, zoals deelnemingen, schulden en vorderingen, evenals de resultaten zoals intresten, kosten en opbrengsten, worden geëlimineerd. De dividenden die voortvloeien uit volledig of volgens de vermogensmutatiemethode geconsolideerde ondernemingen worden tegengeboekt en vervangen door hun deel in de winst.

In het bijzondere geval van B&G in China, dat de rekening afsluit op 31 december, werden de intern verrichtingen met de vennootschappen uit de Consolidatiekring geëlimineerd voor het kleinste bedrag in de balansposten en de resultatenrekening van de vennootschappen die intern verbonden zijn voor elk balanssaldo en elke post in de resultatenrekening.

- Afsluitingsdatum

Voor de bedrijven die deel uitmaken van de versterking is de datum van afsluiting 31 maart 2013, behalve B&G in China, dat 31 december 2012 als afsluitingsdatum heeft. De geconsolideerde jaarrekening weerspiegelt twaalf maanden activiteiten voor alle maatschappijen die mee in de consolidatie zitten, evenals de vergelijkende cijfers betreffende vorig boekjaar.

## II. STAAT VAN DE GECONSOLIDEERDE ONDERNEMINGEN

volgens de globale integratiemethode behalve Futerro S.A. (proportionele integratie)	Zetel en Ondernemingsnummer	Deelneming %	Controle %
<b>FINASUCRE S.A.</b>	Herrmann-Debrouxlaan, 40-42 – BE-1160 Brussel - België Ond. Nr 0403.219.201	<b>Moeder- maatschappij</b>	-
<b>FINASUCRE INVESTMENTS (AUSTRALIA) PTY LTD</b>	Bundaberg (Queensland) - Australië ABN 23 062 315 593	<b>100%</b>	<b>100%</b>
<b>FINASUCRE HOLDINGS (AUSTRALIA) PTY LTD</b>	Bundaberg (Queensland) - Australië ABN 16 011 060 727	<b>100%</b>	<b>100%</b>
<b>FINASUCRE AUSTRALIA PTY LTD</b>	Bundaberg (Queensland) - Australië ABN 73 011 060 530	<b>100%</b>	<b>100%</b>
<b>BUNDABERG SUGAR GROUP LTD</b>	Bundaberg (Queensland) - Australië ABN 75 009 658 164	<b>100%</b>	<b>100%</b>
<b>QUEENSLAND URBAN PROJECTS PTY LTD</b>	Bundaberg (Queensland) - Australië ABN 28 061 990 449	<b>100%</b>	<b>100%</b>
<b>BUNDABERG WALKERS ENGINEERS LTD</b>	Bundaberg (Queensland) - Australië ABN 49 009 696 128	<b>100%</b>	<b>100%</b>
<b>BUNDABERG SUGAR LTD</b>	Bundaberg (Queensland) - Australië ABN 24 077 102 526	<b>100%</b>	<b>100%</b>
<b>R&amp;J FARM PTY LTD</b>	Bundaberg (Queensland) - Australië ABN 54 112 304 855	<b>100%</b>	<b>100%</b>
<b>NORTHERN LAND HOLDINGS LTD</b>	Bundaberg (Queensland) - Australië ABN 33 009 657 112	<b>100%</b>	<b>100%</b>
<b>ISCAL SUGAR S.A.</b>	Chaussée de la Sucrierie, 1 - BE-7643 Fontenoy - België Ond. Nr 0861 251 419	<b>87,6%</b>	<b>87,6%</b>
<b>ISCAL SUGAR B.V.</b>	Zuiveringweg, 14 – NL-8243 PZ Lelystad Nederland	<b>87,6%</b>	<b>100%</b>
<b>DEVOLDER S.A.</b>	Herrmann-Debrouxlaan, 40-42 - BE-1160 Brussel - België Ond. Nr 0422 175 969	<b>100%</b>	<b>100%</b>
<b>GALACTIC S.A.</b>	Place d'Escanaffles, 23 - BE-7760 Escanaffles - België Ond. Nr 0408 321 795	<b>55%</b>	<b>55%</b>
<b>GALACTIC INCORPORATED</b>	West Silver Spring Drive 2700 53209 Milwaukee - Verenigde Staten van America	<b>55%</b>	<b>100%</b>
<b>FUTERRO S.A.</b>	Place d'Escanaffles, 23 – BE-7760 Escanaffles - België N° Ent 0892.199.070	<b>27,5%</b>	<b>50%</b>
<b>B&amp;G (GECONSOLIDEERD MET B&amp;G IMPORT-EXPORT EN B&amp;G JAPAN))</b>	Daqing road 73 233010 Bengbu – China	<b>26,88%</b>	<b>60%</b>

### III. SAMENVATTING VAN DE WAARDERINGSREGELS

#### ACTIVA

##### 1. Waarderingsregel voor alle vaste activa (behalve de financiële vaste activa)

De vaste activa worden opgenomen tegen de aanschaffingswaarde die overeenkomt met de aanschaffingsprijs (de bijkomende kosten inbegrepen), de kostprijs of de inbrengprijs.

##### 2. Oprichtingskosten

Zij worden afgeschreven over een periode van vijf jaar.

##### 3. Immateriële vaste activa

De immateriële vaste activa waarvan de gebruiksduur beperkt is, worden afgeschreven op hun vermoedelijke gebruiksduur die maximum vijf jaar bedraagt.

De goodwill van de fusie wordt in de mate van het mogelijke toegewezen aan eventuele onderwaarderingen van de activa; het saldo wordt afgeschreven over een maximale duur van vijf jaar, in functie van de vermoedelijke economische levensduur.

##### 4. Materiële vaste activa

De materiële vaste activa waarvan de gebruiksduur beperkt is, worden afgeschreven vanaf hun aanschaffingsdatum of de indienststelling.

De jaarlijkse afschrijvingen worden lineair of degressief berekend in functie van de levensduur van de investeringen zoals hierna bepaald:

- Industriële gebouwen:	20 jaar
- Bedrijfsmateriaal:	10 jaar
- Machines:	3 jaar
- Meubilair:	10 jaar
- Bureauwagenaars:	5 jaar
- Informaticamateriaal:	4 jaar
- Rollend materieel:	5 jaar

De industriële gebouwen van Bundaberg Sugar worden lineair afgeschreven volgens de economische levensduur gaande van 40 tot 67 jaar. De apparatuur en de industriële materialen worden lineair afgeschreven volgens de economische levensduur gaande van 5 tot 40 jaar.

De immateriële vaste activa waarvan de gebruiksduur niet beperkt is, maken het voorwerp uit van een waardevermindering in geval van duurzame minderwaarde.

De complementaire, uitzonderlijke of versnelde afschrijvingen kunnen toegepast worden op grond van fiscale bepalingen of omwille van gewijzigde economische of technologische omstandigheden.

##### 5. Financiële vaste activa

Deelnemingen en aandelen worden gewaardeerd tegen hun aanschafprijs, exclusief bijkomende kosten. Waardeverminderingen worden toegepast wanneer de geschatte waarde van een aandeel lager ligt dan de inventariswaarde, voor zover de aldus vastgestelde minderwaarde van blijvende aard is. Wanneer de waarde van de financiële activa een zekere en blijvende meerwaarde vertoont tegenover de initiële boekwaarde, kan een herwaardering doorgevoerd worden.

##### 6. Vorderingen

De vorderingen worden in de balans opgenomen tegen hun nominale waarde of hun aanschafwaarde. Vorderingen in buitenlandse deviezen worden geboekt in de lokale munt omgerekend tegen de dagkoers op het ogenblik van de verrichting en gewaardeerd tegen slotkoers bij afsluiting van het boekjaar. Waardeverminderingen kunnen op de vorderingen toegepast worden wanneer de terugbetaling op de vervalddag, voor een gedeelte of het geheel, onzeker is of in vraag wordt gesteld.

##### 7. Voorraden

A. Riet op veld

De gemaakte kosten voor de productie van rietsuiker door Bundaberg Sugar worden overgenomen in de voorraden vanaf het ogenblik van de laatste oogst tot de datum van de balans.

Ze worden in verbruik genomen in het volgende boekjaar op basis van de geoogste tonnage.

#### B. Handelsgoederen grond- en hulpstoffen

Deze activa worden gewaardeerd tegen hun aanschafwaarde, volgens de methode van de gewogen gemiddelde kostprijs of tegen hun marktwaarde indien deze, bij de afsluiting van het boekjaar, lager ligt dan in de berekening volgens de eerstgenoemde methode.

Waardeverminderingen worden toegepast op verouderde of traag roterende voorraden.

#### C. Goederen in bewerking en gereed product

Deze goederen worden gewoonlijk gewaardeerd volgens de "direct costing"-methode.

##### a) Kristalsuiker

Dit product wordt gewaardeerd volgens de "direct costing"-methode die volgende productiekosten in rekening neemt: de grondstoffen, de hulpstoffen en de directe fabricagekost, na aftrek van de kosten van de bijproducten (schuimaarde, pulp en melasse).

Die van Bundaberg Sugar bevatten grondstoffen, hulpstoffen, directe fabricagekosten evenals de vaste fabricagekosten.

##### b) Ruwe suiker en stroop

Deze producten worden gewaardeerd op basis van het gehalte in witte suiker bepaald door de E.U.-formule en tegen de kostprijs van de kristalsuiker.

c) Melasse, pulp en andere bijproducten worden gewaardeerd tegen de marktwaarde.

d) Melkzuur is gewaardeerd « full costing » of op zijn realisatiewaarde als deze lager is. De goederen in bewerking worden gewaardeerd aan de gemiddelde verkoopprijzen van het boekjaar.

e) Bestellingen en contracten in uitvoering worden gewaardeerd op basis van aan hun kost vermeerderd met een winstpercentage beschouwd als verworven op de datum van de balans (gebaseerd op een individueel voltooiingstarief van minstens 70%). De kosten omvatten alle directe kosten en een percentage van de algemene kosten individueel geboekt op ieder contract.

Indien de gemaakte kosten voor een contract in uitvoering de daarvan verwachte inkomsten overschrijden, wordt het overschot onmiddellijk ten laste genomen.

### **8. Geldbeleggingen en liquide middelen**

De bezittingen worden tegen hun nominale waarde geboekt en de beleggingsaandelen worden in

de activa van de balans opgenomen tegen hun aanschafwaarde, exclusief bijkomende kosten. Bij het afsluiten van het boekjaar worden waardeverminderingen toegepast wanneer hun realisatiewaarde lager ligt dan de aanschafwaarde.

### **9. Overlopende rekeningen**

De kosten die betaald worden gedurende het boekjaar, doch die geheel of gedeeltelijk toerekenbaar zijn aan een volgend boekjaar, worden gewaardeerd volgens een proportionele regel.

De inkomsten of gedeelten van inkomsten waarvan de inning pas in een later boekjaar zal gebeuren, doch die betrekking hebben op onderhavig boekjaar, worden gewaardeerd voor het bedrag van het gedeelte dat op dit boekjaar betrekking heeft.

## **PASSIVA**

### **10. Kapitaalsubsidies**

Op de kapitaalsubsidies wordt een gespreide vermindering toegepast volgens het ritme van de boekingen van de afschrijvingen op de activa waarvoor ze toegekend werden.

### **11. Voorzieningen voor risico's en kosten**

Bij afsluiten van elk boekjaar onderzoekt de Raad van Bestuur de raadzaamheid om voorzieningen

te vormen voor risico's of verliezen die tijdens het boekjaar zijn ontstaan.

De uitgestelde belastingen, actieve en passieve latenties worden voortaan geboekt bij Bundaberg Sugar volgens de nieuwe IFRS-boekhoudnormen. De gevolgen op de geconsolideerde resultatenrekening van de groep die voortvloeit uit deze eerste toepassing, werden geïsoleerd van de overeenstemmende posten om de impact aan te tonen en een vergelijking mogelijk te maken met de resultaten van het vorige boekjaar.

### **12. Schulden op meer dan één jaar**

Deze schulden worden tegen hun nominale waarde in de balans opgenomen. Een waardeaanpassing moet verplicht worden geboekt in het geval dat bij de jaarafsluiting de geschatte waarde van de schuld hoger ligt dan de boekwaarde.

### **13. Schulden op ten hoogste één jaar**

Deze schulden worden tegen hun nominale waarde in de balans opgenomen. Een waardeaanpassing moet verplicht worden geboekt in het geval dat bij de jaarafsluiting de geschatte waarde van de schuld hoger ligt dan de boekwaarde.

De fiscale en sociale voorzieningen met betrekking tot het boekjaar worden geboekt.

Het bedrag van de voorziening voor vakantiegeld wordt geboekt conform de fiscale bepalingen.

De voorzieningen met betrekking tot voorgaande boekjaren worden geregeld bijgewerkt en in de

resultaten teruggenomen als zij geen verdere reden bestaan meer hebben.

### **14. Overlopende rekeningen**

De kosten of gedeeltelijke kosten met betrekking tot het boekjaar, doch waarvan de betaling slechts in de loop van een later boekjaar zal geschieden, worden gewaardeerd voor het bedrag dat betrekking heeft op het boekjaar. De inkomsten ontvangen gedurende het boekjaar, doch geheel of gedeeltelijk in een later boekjaar toerekenbaar, worden eveneens gewaardeerd voor het bedrag dat moet beschouwd worden als een opbrengst voor het latere boekjaar. De opbrengsten waarvan de daadwerkelijke inning onzeker is, worden eveneens in deze rubriek ondergebracht.

### **15. Omzet**

De netto-omzet geboekt door Bundaberg Sugar op de verkoop van ruwe suiker is gebaseerd op de "pool price" toegepast per ton suiker, geschat door Queensland Sugar Limited, de wettelijke geïnstalleerde organisatie om de export te verwezenlijken van ruwe suiker van Queensland. Elke aanpassing tussen deze prijs en de werkelijke eindprijs wordt geboekt in het volgende boekjaar.

### **16. Pensioenstelsel**

a) Buiten de door de wettelijke bepalingen voorziene pensioenstelsels, hebben bepaalde maatschappijen van de groep, ten voordele van het kaderpersoneel en bepaalde categorieën van bedienden, een

bijkomend pensioenstelsel ingevoerd. Daarom heeft zij groepsverzekeringscontracten afgesloten waarvoor de premies gedeeltelijk door de verzekerden en gedeeltelijk door de werkgever worden gedragen.

b) Bundaberg Sugar richt provisies in voor de pensioenen van haar personeel. Deze worden ieder jaar herzien teneinde tegemoet te kunnen komen aan de geraamde toekomstige uitgaven, op basis van het toekomstige niveau van de bezoldigingen en de anciënniteit van het rechthebbende personeel, verdisconteerd op de datum van de balans in functie van de intrestvoeten van toepassing naargelang de vermoedelijke vervaldagen.

### **17. Afwijkingen aan de waarderingsregels**

a. De vordering van € 1,3 miljoen (rubriek VI. van de balans) op de Congolese Staat (ex-Zaire) is het resultaat van een akkoord tot retrocessie van 60% van de aandelen van de Compagnie Sucrière SCARL, dat in 1977 werd gesloten. De vordering wordt nog steeds geacht volledig invorderbaar te zijn; we kunnen ons echter niet uitspreken over een precieze kalender.

b. Ten gevolge van de doorgevoerde fusies in 1989 tussen Sogesucré S.A. Suikerfabrieken van Vlaanderen N.V. en Fabrique de sucre de Frasnes-lez-Buissenal S.A. om de Groupe Sucrier S.A. te stichten, ten gevolge de verwerving van Devolder

S.A. in 1989 en ten gevolge de splitsing per 1 september 1993 van Advanced Technics Company S.A. om Brussels Biotech S.A. op te richten, werden niet alle afschrijvingen toegepast volgens de hoger vermelde percentages. De vaste activa van die vennootschappen, verworven voor deze data van fusies of splitsing, werden afgeschreven aan percentages die soms verschillend waren als deze hier hoger vermeld.

c. Conform de fiscale bepalingen, blijven de in 2003 in de vennootschap ingebrachte activa door Groupe Sucrier S.A. aan Iscal Sugar S.A. of de activa afkomstig van fusies tussen Iscal Sugar en Sucrierie de Fontenoy S.A. en Suikerfabriek van Veurne N.V. het voorwerp uitmaken van afschrijvingen volgens hun oorspronkelijke waarderingsregels.

## **Verslag van de commissaris aan de algemene vergadering der aandeelhouders van Finasucre N.V. over de geconsolideerde jaarrekening over het boekjaar afgesloten op 31 maart 2013**

Overeenkomstig de wettelijke bepalingen, brengen wij u verslag uit in het kader van ons mandaat van commissaris. Dit verslag omvat ons oordeel over de geconsolideerde jaarrekening evenals de vereiste bijkomende vermeldingen.

### **Verklaring zonder voorbehoud over de geconsolideerde jaarrekening**

Wij hebben de controle uitgevoerd van de geconsolideerde jaarrekening van Finasucre N.V. en haar dochterondernemingen (samen "de Groep") over het boekjaar afgesloten op 31 maart 2013, opgesteld overeenkomstig het in België van toepassing zijnde boekhoudkundig referentiestelsel, met een balanstotaal van €751.002 duizenden en waarvan de resultatenrekening afsluit met een winst van het boekjaar, deel van de Groep, van €45.810 duizenden.

Verantwoordelijkheid van de raad van bestuur voor het opstellen en de getrouwe weergave van de geconsolideerde jaarrekening

Het opstellen van de geconsolideerde jaarrekening valt onder de verantwoordelijkheid van de raad van bestuur. Deze verantwoordelijkheid omvat: het opzetten, implementeren en in stand houden van een interne controle met betrekking tot het opstellen en de getrouwe weergave van de geconsolideerde jaarrekening die geen afwijkingen van materieel belang als gevolg van fraude of het maken van fouten bevat; het kiezen en toepassen van geschikte waarderingsregels; en het maken van boekhoudkundige schattingen die onder de gegeven omstandigheden redelijk zijn.

### **Verantwoordelijkheid van de commissaris**

Het is onze verantwoordelijkheid een oordeel over deze geconsolideerde jaarrekening tot uitdrukking te brengen op basis van onze controle. Wij hebben onze controle uitgevoerd overeenkomstig de wettelijke bepalingen en volgens de in België geldende controlenormen, zoals uitgevaardigd door het Instituut van de Bedrijfsrevisoren. Deze controlenormen vereisen dat onze controle zo wordt georganiseerd en uitgevoerd dat een redelijke mate van zekerheid wordt verkregen dat de geconsolideerde jaarrekening geen afwijkingen van materieel belang bevat.

Overeenkomstig deze controlenormen hebben wij controlewerkzaamheden uitgevoerd ter verkrijging van controle-informatie over de in

de geconsolideerde jaarrekening opgenomen bedragen en toelichtingen. De keuze van deze controlewerkzaamheden hangt af van onze beoordeling alsook van onze inschatting van het risico dat de geconsolideerde jaarrekening afwijkingen van materieel belang bevat als gevolg van fraude of het maken van fouten.

Bij het maken van onze risico-inschatting houden wij rekening met de bestaande interne controle van de Groep met betrekking tot het opstellen en de getrouwe weergave van de geconsolideerde jaarrekening ten einde in de gegeven omstandigheden de gepaste werkzaamheden te bepalen, maar niet om een oordeel te geven over de effectiviteit van de interne controle van de Groep. Wij hebben tevens de gegrondheid van de waarderingsregels en consolidatiegrondslagen, de redelijkheid van de betekenisvolle boekhoudkundige schattingen gemaakt door de Groep, alsook de voorstelling van de geconsolideerde jaarrekening, als geheel beoordeeld. Ten slotte, hebben wij van de raad van bestuur en van de verantwoordelijken van de Groep de voor onze controlewerkzaamheden vereiste ophelderingen en inlichtingen verkregen. Wij zijn van mening dat de door ons verkregen controle-informatie een redelijke basis vormt voor het uitbrengen van ons oordeel.

## Oordeel

Naar ons oordeel geeft de geconsolideerde jaarrekening afgesloten op 31 maart 2013 een getrouw beeld van het vermogen, de financiële toestand en de resultaten van de Groep, overeenkomstig het in België van toepassing zijnde boekhoudkundig referentiestelsel.

## Bijkomende vermeldingen

Het opstellen en de inhoud van het geconsolideerd jaarverslag vallen onder de verantwoordelijkheid van de raad van bestuur.

Het is onze verantwoordelijkheid om in ons verslag de volgende bijkomende vermeldingen op te nemen die niet van aard zijn om de draagwijdte van onze verklaring over de geconsolideerde jaarrekening te wijzigen:

- Het geconsolideerd jaarverslag behandelt de door de wet vereiste inlichtingen en stemt overeen met de geconsolideerde jaarrekening. Wij kunnen ons echter niet uitspreken over de beschrijving van de voornaamste risico's en onzekerheden waarmee de gezamenlijke in de consolidatie opgenomen ondernemingen worden geconfronteerd, alsook van hun positie, hun voorzienbare evolutie of de aanmerkelijke invloed van bepaalde feiten op hun toekomstige

ontwikkeling. Wij kunnen evenwel bevestigen dat de verstrekte gegevens geen onmiskenbare inconsistenties vertonen met de informatie waarover wij beschikken in het kader van ons mandaat.

Diegem, 21 juni 2013

Ernst & Young Bedrijfsrevisoren BCVBA

Commissaris

Vertegenwoordigd door

Eric Van Hoof

Vennoot

## Balans per 31 maart 2013

in '000 €

ACTIVA		31-03-2013	31-03-2012
<b>Vaste activa</b>		<b>274.809</b>	<b>233.930</b>
<b>Immateriële vaste activa</b>		<b>1</b>	<b>-</b>
<b>Materiële vaste activa</b>		<b>98</b>	<b>-</b>
	Terreinen en gebouwen	5	-
	Meubilair en rollend materieel	93	-
<b>Financiële vaste activa</b>		<b>274.710</b>	<b>233.930</b>
	Verbonden ondernemingen		
	Deelnemingen	239.717	201.663
	Ondernemingen waarmee een deelnemingsvehouding bestaat		
	Deelnemingen	13.224	10.863
	Vorderingen	-	2.250
	Andere financiële vaste activa		
	Aandelen	21.769	19.154
<b>Vlottende activa</b>		<b>21.179</b>	<b>25.597</b>
<b>Vorderingen op meer dan één jaar</b>		<b>1.398</b>	<b>-</b>
	Overige vorderingen	1.398	-
<b>Vorderingen op ten hoogste één jaar</b>		<b>14.671</b>	<b>16.744</b>
	Handelsvorderingen	1.853	-
	Overige vorderingen	12.819	16.744
<b>Geldbeleggingen</b>		<b>1.381</b>	<b>7.347</b>
	Overige beleggingen	1.381	7.347
<b>Liquide middelen</b>		<b>3.427</b>	<b>1.393</b>
<b>Overlopende rekeningen</b>		<b>302</b>	<b>112</b>
<b>TOTAAL DER ACTIVA</b>		<b>295.988</b>	<b>259.526</b>



<b>PASSIVA</b>		<b>31-03-2013</b>	<b>31-03-2012</b>
<b>Eigen vermogen</b>		<b>283.323</b>	<b>224.042</b>
<b>Kapitaal</b>		<b>1.786</b>	<b>1.786</b>
	Geplaatst kapitaal	1.786	1.786
<b>Herwaarderingsmeerwaarden</b>		<b>10</b>	<b>10</b>
<b>Reserves</b>		<b>262.493</b>	<b>190.698</b>
	Wettelijke reserve	179	179
	Onbeschikbare reserves		
	Andere	27	27
	Belastingvrije reserves	12.287	3.352
	Beschikbare reserves	250.000	187.141
<b>Overgedragen Winst (Verlies)</b>		<b>19.035</b>	<b>31.548</b>
<b>Voorzieningen en uitgestelde belastingen</b>		<b>1.398</b>	<b>-</b>
<b>Voorzieningen voor risico's en kosten</b>		<b>1.398</b>	<b>-</b>
	Overige risico's en kosten	1.398	-
<b>Schulden</b>		<b>11.266</b>	<b>35.484</b>
<b>Schulden op ten hoogste één jaar</b>			
	Financiële schulden	-	5.000
	Kredietinstellingen	-	5.000
	Handelsschulden	592	-
	Leveranciers	592	-
	Schulden met betrekking tot belastingen, bezoldigingen en sociale lasten	161	15
	Belastingen	18	-
	Bezoldigingen en sociale lasten	142	15
	Overige schulden	10.513	30.448
<b>Overlopende rekeningen</b>		<b>1</b>	<b>22</b>
<b>TOTAAL DER PASSIVA</b>		<b>295.988</b>	<b>259.526</b>

## Resultatenrekening per 31 maart 2013

in 000 €

		<b>31-03-2013</b>	<b>31-03-2012</b>
<b>Bedrijfsopbrengsten</b>		<b>1.795</b>	<b>49</b>
	Omzet	1.652	-
	Andere bedrijfsopbrengsten	143	49
<b>Bedrijfskosten</b>		<b>(2.358)</b>	<b>(293)</b>
	Handelsgoederen, grond- en hulpstoffen	1.019	-
	Diensten en diverse goederen	831	201
	Bezoldigingen, sociale lasten en pensioenen	435	91
	Afschrijvingen en waardeverminderingen op immateriële en materiële vaste activa	14	-
	Andere bedrijfskosten	59	1
<b>Bedrijfswinst (Bedrijfsverlies)</b>		<b>(563)</b>	<b>(245)</b>

<b>Financiële opbrengsten</b>			<b>23.259</b>		<b>12.608</b>
	Opbrengsten uit financiële vaste activa	21.321		9.340	
	Opbrengsten uit vlottende activa	1.675		3.173	
	Andere financiële opbrengsten	263		94	
<b>Financiële kosten</b>			<b>(881)</b>		<b>(3.402)</b>
	Waardeverminderingen op vlottende activa anders dan voorraden, bestellingen in uitvoering, handelsvorderingen [toevoegingen,(bestedigen)]	56		-	
	Andere financiële kosten	825		3.402	
<b>Winst (Verlies) uit de gewone bedrijfsuitoefening vóór belasting</b>			<b>21.815</b>		<b>8.961</b>
<b>Uitzonderlijke opbrengsten</b>			<b>50.074</b>		<b>-</b>
	Andere uitzonderlijke opbrengsten	50.074			
<b>Uitzonderlijke kosten</b>			<b>(2.942)</b>		<b>(1.615)</b>
	Waardeverminderingen op financiële vaste activa	(2.942)		(1.615)	
<b>Winst (Verlies) van het boekjaar vóór belasting</b>			<b>68.947</b>		<b>7.346</b>
<b>Belastingen op het resultaat</b>			<b>(66)</b>		<b>(120)</b>
	Belastingen	(66)		(120)	
<b>Winst (Verlies) van het boekjaar</b>			<b>68.881</b>		<b>7.226</b>
<b>Overboeking naar de belastingvrije reserves</b>			<b>(9.429)</b>		<b>-</b>
<b>Te bestemmen Winst (Verlies) van het boekjaar</b>			<b>59.452</b>		<b>7.226</b>

## Resultaatverwerking

<b>Te bestemmen winst</b>			<b>91.000</b>		<b>40.828</b>
	Te bestemmen winst van het boekjaar	59.452		7.226	
	Overgedragen winst van het vorige boekjaar	31.548		33.602	
<b>Toevoeging aan het eigen vermogen</b>			<b>62.366</b>		<b>-</b>
	aan de overige reserves	62.366		-	
<b>Over te dragen resultaat</b>			<b>19.035</b>		<b>(31.548)</b>
	Over te dragen winst	(19.035)		31.548	
<b>Uit te keren winst</b>			<b>9.600</b>		<b>(9.280)</b>
	Vergoeding van het kapitaal	(9.600)		9.280	

## Bijvoegsels en waarderingsregels

### C5.2 STAAT VAN DE IMMATERIËLE VASTE ACTIVA

		in '000 €
		Concessies, octrooien licenties, enz
<b>Aanschaffingswaarde per einde van het boekjaar</b>		
	Mutaties tijdens het boekjaar	-
	- Aanschaffingen	2
	- Overdrachten en buitengebruikstellingen	-
	- Overboeking van een post naar een andere	-
	Per einde van het boekjaar	2
<b>Afschrijvingen en waardeverminderingen</b>		
	Per einde van vorige boekjaar	
	Mutaties tijdens het boekjaar	
	- Geboekt	(1)
	- Afgeboekt na overdrachten en buitengebruikstellingen	-
	- Verworven van derden	-
	- Diversen	-
	Per einde van het boekjaar	(1)
<b>Nettoboekwaarde per einde van het boekjaar</b>		<b>1</b>

### C5.3 STAAT VAN DE MATERIËLE VASTE ACTIVA

		in '000 €	
		Terreinen en gebouwen	Meubilair en rollend materieel
<b>Aanschaffingswaarde per einde van het boekjaar</b>			
	Mutaties tijdens het boekjaar	8	224
	- Aanschaffingen	-	-
	- Overdrachten en buitengebruikstellingen	-	-
	- Overboeking van een post naar een andere	-	-
	Per einde van het boekjaar	8	224
<b>Afschrijvingen en waardeverminderingen</b>			
	Per einde van het boekjaar	-	-
	Mutaties tijdens het boekjaar		
	- Geboekt	-	(14)
	- Afgeboekt na overdrachten en buitengebruikstellingen	-	-
	- Verworven van derden	(3)	(118)
	- Diversen	-	-
	Per einde van het boekjaar	(3)	(132)
<b>Nettoboekwaarde per einde van het boekjaar</b>		<b>5</b>	<b>93</b>

## C5.4 STAAT VAN DE FINANCIËLE VASTE ACTIVA

		in '000 €		
		Verbonden ondernemingen Deelnemingen en aandelen	Ondernemingen met deelnemingsverhou- ding Deelnemingen en aandelen	Andere Ondernemingen Deelnemingen en aandelen
<b>Deelnemingen en aandelen</b>				
<b>Aanschaffingswaarde per einde van het boekjaar</b>		<b>201.991</b>	<b>10.863</b>	<b>22.136</b>
	Mutaties tijdens het boekjaar			
	- Aanschaffingen	49.988	2.360	5.558
	- Overdrachten en buitengebruikstellingen	(6.130)	-	-
	- Overboeking van een post naar een andere	-	-	(2.035)
	Per einde van het boekjaar	245.848	13.224	25.660
<b>Meerwaarde per einde van het boekjaar</b>		<b>11</b>	<b>-</b>	<b>-</b>
	Mutaties tijdens het boekjaar			
	- Afgeboekt	(11)	-	-
	Per einde van het boekjaar	-	-	-
<b>Waardeverminderingen per einde van het boekjaar</b>		<b>(339)</b>	<b>-</b>	<b>(2.983)</b>
	Mutaties tijdens het boekjaar			
	- Geboekt	-	-	(2.942)
	- Verworven van derden	(6.131)	-	-
	- Afgeboekt na overdrachten en buitengebruikstellingen	339	-	-
	- Overboeking van een post naar een andere	-	-	2.035
	Per einde van het boekjaar	(6.131)	-	(3.890)
<b>Nettoboekwaarde per einde van het boekjaar</b>		<b>239.717</b>	<b>13.224</b>	<b>21.769</b>
<b>Vorderingen</b>				
<b>Nettoboekwaarde per einde van vorige boekjaar</b>		<b>-</b>	<b>2.250</b>	<b>-</b>
	Mutaties tijdens het boekjaar			
	- Toevoegingen	-	-	2.035
	- Terugbetalingen	-	-	-
	- Geboekte waardeverminderingen	-	-	-
	- Teruggenomen waardeverminderingen	-	-	-
	- Wisselkoersverschillen	-	-	-
	- Andere	-	(2.250)	(2.035)
	Per einde van het boekjaar	-	-	-
<b>Gecumuleerde waardeverminderingen op vorderingen per einde boekjaar</b>		<b>-</b>	<b>-</b>	<b>(2.035)</b>

## C 5.5.1 DEELNEMINGEN EN MAATSCHAPPELIJKE RECHTEN IN ANDERE ONDERNEMINGEN

Naam van de zetel en zo het een onderneming naar Belgisch recht betreft het Ondernemingsnummer		Maatschappelijke rechten gehouden door			Gegevens geput uit de laatst beschikbare jaarrekening			
		de onderneming		dochters	Jaar-rekening per	Munt	Eigen vermogen	Nettoresultaat
		Aantal	%	%			('000)	('000)
<b>Finasucre Investments (Australia) Pty Ltd</b>								
	PO Box 500 • 4670 Brisbane - Australië ABN 75 009 658 164	122.833.643	100,00	-	31/03/2013	AUD	260.757	-
<b>Devolder S.A.</b>								
	Avenue Herrmann-Debroux 40-42 • BE-1160 Bruxelles - België - Ond. Nr 0422175969	5.735	100,00	-	31/03/2013	EUR	1.121	(5)
<b>Socagrim SPRL</b>								
	NRC Kinshasa/Gombe 1556/M Kinshasa - Dem. Rep. Congo	21	0,05	99,95	31/12/2012	CDF	433.249	(3.243)
<b>SGD SAS</b>								
	Agroparc BP 1218 • 84911 Avignon Cedex 9 - Frankrijk	717.076	60,00	38,80	30/06/2012	EUR	58.945	2.118
<b>SC Galeries Royales Saint-Hubert</b>								
	Galerie du Roi 5 • 1000 Bruxelles - België Ond. Nr 0866675697	48.283	12,85	-	31/12/2012	EUR	22.486	197
<b>SCA Galeries Royales Saint-Hubert</b>								
	Galerie du Roi 5 • 1000 Bruxelles - België Ond. Nr 0452068302	49.349	25,00	75,00	31/12/2012	EUR	23.303	172
<b>JV KIN S.A.</b>								
	Route d'Esch 50 • 1470 Luxemburg - Groothertog- dom Luxemburg	3.650	50,00	-	31/12/2012	EUR	7.316	16
<b>Galactic S.A.</b>								
	Place d'Escaffles, 23 • BE-7760 Escaffles - België - Ond. Nr 0408321795	274.145	55,00	-	31/03/2013	EUR	24.538	441
<b>Isera &amp; Scaldis Sugar S.A.</b>								
	Chaussée de la Sucrierie, 1 • BE-7643 Fontenoy - België - Ond. Nr 0861251419	177.939.837	87,63	-	31/03/2013	EUR	63.466	31.612
<b>Compagnie Sucrière scarl</b>								
	Kwilu-Ngongo - Dem. Rep. Congo	337.195	60,00	-	31/12/2012	CDF	47.743.476	8.733.356

## C 5.6 GELDBELEGGINGEN EN OVERLOPENDE REKENINGEN (ACTIVA)

		in '000 €	
		Boekjaar	Vorig boekjaar
<b>Overige geldbeleggingen</b>			
<b>Aandelen</b>		<b>180</b>	<b>1.772</b>
	Boekwaarde verhoogd met het niet-opgevraagde bedrag	180	1.772
<b>Vastrentende effecten</b>		<b>1.201</b>	<b>1.225</b>
	Vastrentende effecten uitgegeven door kredietinstellingen	1.201	1.225
<b>Termijnrekeningen bij kredietinstellingen</b>			<b>4.350</b>
	Met een resterende looptijd of opzegtermijn van :		
	- Hoogstens één maand	-	4.350
	- Meer dan één maand en hoogstens één jaar	-	-
<b>Hierboven niet-opgenomen overige geldbeleggingen</b>		-	-
<b>Overlopende rekeningen</b>			
	Kosten overgedragen naar het volgende boekjaar	40	12
	Intresten te ontvangen	85	100
	Aankopen in verband met volgend boekjaar	177	100

## C 5.7 STAAT VAN HET KAPITAAL EN DE AANDEELHOUDERSSTRUCTUUR

		in '000 €	
		Boekjaar	Vorig boekjaar
<b>Staat van het kapitaal</b>			
<b>Maatschappelijk kapitaal</b>			
	Geplaatst kapitaal per einde van het boekjaar		1.786
	Geplaatst kapitaal per einde van het boekjaar	1.786	
<b>Samenstelling van het kapitaal</b>			
<b>Soorten aandelen</b>			
	Maatschappelijke aandelen zonder nominale waarde	1.786	80.000
	Op naam	-	52.028
	Gedematerialiseerde aandelen	-	27.972
<b>Aandeelhoudersstructuur van de onderneming op de datum van de jaarafsluiting, zoals die blijkt uit de kennisgevingen die de onderneming heeft ontvangen</b>			
	Wulfsdonck Investment S.A.	44,37%	
	Andere nominatieve aandeelhouders	31,70%	
	Gedematerialiseerde aandelen	23,93%	
		<b>100,00%</b>	

## C 5.9 STAAT VAN DE SCHULDEN EN OVERLOPENDE REKENINGEN (PASSIVA)

		in '000 €
		Boekjaar
<b>Schulden m.b.t. belastingen, bezoldigingen en sociale lasten</b>		
<b>Belastingen</b>		
	Vervallen belastingschulden	-
	Niet-vervallen belastingschulden	18
	Geraamde belastingschulden	-
<b>Bezoldigingen en sociale lasten</b>		
	Vervallen schulden ten aanzien van de Rijksdienst voor Sociale Zekerheid	
	Andere schulden met betrekking tot bezoldigingen en sociale lasten	142
<b>Overlopende rekeningen</b>		
	Te boeken financiële kosten	1

## C 5.10 BEDRIJFSRESULTATEN

		in '000 €	
		Boekjaar	Vorig boekjaar
<b>Werknemers ingeschreven in het personeelsregister</b>			
	Totaal aantal op de afsluitingsdatum	9	1
	Gemiddeld personeelsbestand berekend in voltijdse equivalenten	8,8	1,0
	Aantal daadwerkelijk gepresteerde uren	14.159	1.642
<b>Personeelskosten</b>			
	Bezoldigingen en rechtstreekse sociale voordelen	276	55
	Werkgeversbijdragen voor sociale verzekeringen	81	14
	Werkgeverspremies voor bovenwettelijke verzekeringen	31	16
	Andere personeelskosten	47	6
<b>Voorzieningen voor risico's en kosten</b>			
	Toevoegingen	-	-
	Bestedingen en terugnemingen	-	-
<b>Andere bedrijfskosten</b>			
	Bedrijfsbelatingen en -taksen	59	1
<b>Uitzendingskrachten en ter beschikking van de onderneming gestelde personen</b>			
	Totaal aantal op de afsluitingsdatum	-	-
	Gemiddeld aantal berekend in voltijdse equivalenten	0,1	-
	Aantal daadwerkelijk gepresteerde uren	211	-
	Kosten voor de onderneming	6	-

## C 5.11 FINANCIËLE EN UITZONDERLIJKE RESULTATEN

		in '000 €	
		Boekjaar	Vorig boekjaar
<b>Andere financiële opbrengsten</b>			
	Meerwaarden op obligatieportefeuille	3	41
	Wisselkoersverschillen en omrekeningsverschillen	7	-
	Meerwaarden op aandelen portefeuille	251	-
	Verkregen kortingen	1	-
	Diverse financiële producten	1	-
<b>Waardeverminderingen of vlottende activa</b>			
	Geboekt	56	-
<b>Andere financiële kosten</b>			
	Wisselverlies	666	873
	Bankkosten	6	82
	Diverse financiële kosten	53	45
	Minderwaarden op obligatieportefeuille	28	545
	Minderwaarden op aandelen portefeuille	-	1.519
	Intresten op voorschot met vaste termijn	72	-



## C 5.12 BELASTINGEN EN TAKSEN

		in '000 €	
		Boekjaar	
<b>Belastingen op het resultaat</b>			
<b>Belastingen op het resultaat van het boekjaar</b>			66
	Verschuldigde of betaalde belastingen en voorheffingen		251
	Geactiveerde overschotten van betaalde belastingen en voorheffingen		(185)
	Geraamde belastingsupplementen		-
<b>Belangrijkste oorzaken van de verschillen tussen de winst vóór belasting, zoals die blijkt uit de jaarrekening, en de geraamde belastbare winst</b>			
	Definitief belaste inkomsten		60.975
	Notionële intrestaftrek		1.089
	Minderwaarden gerealiseerd op aandelen portefeuille		251
	Niet toegestane uitgaven		49
	Waardevermindering op financiële vaste activa		2.942
<b>Bronnen van belastingslatenties</b>			
	Actieve latenties		5.505
	Andere actieve latenties : overdracht notionële intrestaftrek		5.505
		<b>Boekjaar</b>	<b>Vorig boekjaar</b>
<b>Belasting op de toegevoegde waarde en belastingen ten laste van derden</b>			
<b>In rekening gebrachte belasting op de toegevoegde waarde</b>			
	Aan de onderneming (aftrekbaar)	203	-
	Door de onderneming	117	-
<b>Ingehouden bedragen ten laste van derden als</b>			
	Bedrijfsvoorheffing	167	46
	Roerende voorheffing	1.306	1.261

## C 5.13 NIET IN DE BALANS OPGENOMEN RECHTEN EN VERPLICHTINGEN

	Boekjaar
<b>Beknopte beschrijving van de regeling inzake het aanvullend rust- of overlevingspensioen ten behoeve van de personeelsleden</b>	
De bedienden van de vennootschap genieten van een extralegaal pensioenstelsel De bijdragen die worden betaald in uitvoering van groepsverzekeringscontracten, worden deels gedragen door het personeel en deels door de vennootschap	

## C 5.14 BETREKKINGEN MET VERBONDEN ONDERNEMINGEN EN MET ONDERNEMINGEN WAARMEE EEN DEELNEMINGSVERHOUDING BESTAAT

		in '000 €	
		Boekjaar	Vorig boekjaar
<b>Verbonden ondernemingen</b>			
<b>Financiële vaste activa</b>		<b>239.717</b>	<b>201.663</b>
	Deelnemingen	239.717	201.663
<b>Vorderingen</b>		<b>13.842</b>	<b>16.572</b>
	Op meer dan één jaar	1.398	-
	Op ten hoogste één jaar	12.444	16.572
<b>Schulden</b>		<b>428</b>	<b>-</b>
	Op meer dan één jaar	428	-
<b>Financiële resultaten</b>		<b>22.114</b>	<b>10.735</b>
	Opbrengsten uit financiële vaste activa	21.324	9.340
	Opbrengsten uit vlottende activa	793	1.395
<b>Ondernemingen waarmee een deelnemingsverhouding bestaat</b>			
<b>Financiële vaste activa</b>		<b>13.224</b>	<b>13.113</b>
	Deelnemingen	13.224	10.863
	Achtergestelde vorderingen	-	2.250
<b>Transacties met de verbonden partijen buiten normale marktvoorwaarden</b>		<b>Geen</b>	<b>Geen</b>

## C 5.15 FINANCIËLE BETREKKINGEN MET

		in '000 €
		Boekjaar
<b>Bestuurders en zaakvoerders, natuurlijke of rechtspersonen die de onderneming rechtstreeks of onrechtstreeks controleren zonder verbonden ondernemingen te zijn, of andere ondernemingen die door deze personen rechtstreeks of onrechtstreeks gecontroleerd worden</b>		
	Rechtstreekse en onrechtstreekse bezoldigingen ten laste van de resultatenrekening aan de bestuurders en zaakvoerders	270
<b>De commissaris en de personen met wie hij verbonden is</b>		
	Bezoldigingen van de commissaris	20
	Bezoldigingen voor uitzonderlijke werkzaamheden of bijzondere opdrachten uitgevoerd binnen de vennootschap door de commissaris	-
	Bezoldigingen voor uitzonderlijke werkzaamheden of bijzondere opdrachten uitgevoerd binnen de vennootschap door personen met wie de commissaris verbonden is	-
	Vermeldingen in toepassing van artikel 133, paragraaf 6 van het Wetboek van Vennootschappen	-

## C 5.17.1 VERKLARING BETREFFENDE DE GECONSOLIDEERDE JAARREKENING

De onderneming heeft een geconsolideerde jaarrekening en een geconsolideerd jaarverslag opgesteld en openbaar gemaakt	
---	--

## C 5.17.2 FINANCIËLE BETREKKINGEN VAN DE GROEP WAAR DE ONDERNEMING AAN HET HOOFD STAAT IN BELGIË MET DE COMMISSARIS EN DE PERSONEN MET WIE HIJ VERBONDEN IS

		in '000 €
Vermeldingen in toepassing van artikel 134, paragrafen 4 en 5 van het Wetboek van Vennootschappen		Boekjaar
	Bezoldigingen van de commissaris voor de uitoefening van een mandaat als commissaris op het niveau van de groep waarvan de vennootschap die de informatie publiceert aan het hoofd staat	117
	Bezoldigingen voor uitzonderlijke werkzaamheden of bijzondere opdrachten uitgevoerd bij deze groep door de commissaris	
	- Andere controleopdrachten	-
	- Andere opdrachten buiten de revisorale opdrachten	-
	Bezoldigingen van de personen met wie de commissaris verbonden is voor de uitoefening van een mandaat van commissaris op het niveau van de groep waarvan de vennootschap aan het hoofd staat	149
	Bezoldigingen voor uitzonderlijke werkzaamheden of bijzondere opdrachten uitgevoerd bij deze groep door personen met wie de commissaris verbonden is	
	- Belastingadviesopdrachten	-
	- Andere opdrachten buiten de revisorale opdrachten	-
Vermeldingen in toepassing van het artikel 133, paragraaf 6 van het Wetboek van vennootschappen		

## C6 SOCIALE BALANS Paritaire comité die voor de onderneming bevoegd is : 218

				in '000 €
STAAT VAN DE TEWERKGESTELDE PERSONEN - Werknemers waarvoor de onderneming een Dimona-verklaring heeft ingediend of die zijn ingeschreven in het algemeen personeelregister				
	Totaal	1. Mannen	2. Vrouwen	
<b>Tijdens het boekjaar</b>				
<b>Gemiddeld aantal werknemers</b>				
	8,0	6,0	2,0	
	1,0		1,0	
	8,8	6,0	2,8	
<b>Aantal daadwerkelijk gepresteerde uren</b>				
	12.916	9.631	3.285	
	1.243		1.243	
	14.159	9.631	4.528	
<b>Personeelskosten</b>				
	395.025	296.269	98.756	
	39.503		39.503	
	434.528	296.269	138.259	
<b>Bedrag van de voordelen bovenop het loon</b>				
	<b>17.270</b>	<b>11.775</b>	<b>5.495</b>	
<b>Tijdens het vorige boekjaar</b>	<b>Totaal</b>	<b>1P. Mannen</b>	<b>2P. Vrouwen</b>	

Gemiddeld aantal werknemers in VTE	1,0		1,0
Aantal daadwerkelijk gepresteerde uren	1.643		1.643
Personeelskosten	90.909		90.909
Bedrag van de voordelen bovenop het loon	1.312		1.312
<b>Op de afsluitingdatum van het boekjaar</b>	<b>1. Voltijds</b>	<b>2. Deeltijds</b>	<b>3. Totaal in VTE</b>
<b>Aantal werknemers</b>	<b>8,0</b>	<b>1,0</b>	<b>8,8</b>
<b>Volgens de aard van de arbeidsovereenkomst</b>			
Overeenkomst voor een onbepaalde tijd	8,0	1,0	8,8
<b>Volgens het geslacht en het studieniveau</b>			
<b>Mannen</b>	6,0		6,0
Secundair onderwijs	2,0		2,0
Universitair onderwijs	4,0		4,0
<b>Vrouwen</b>	2,0	1,0	2,8
Hoger niet-universitair onderwijs		1,0	0,8
Universitair onderwijs	2,0		2,0
<b>Volgens de beroeps categorie</b>			
Directiepersoneel	2,0		2,0
Bedienden	4,0	1,0	4,8
Arbeiders	2,0		2,0
<b>UITZENDKRACHTEN EN TER BESCHIKKING VAN DE ONDERNEMING GESTELDE PERSONEN</b>		<b>1. Uitzendkrachten</b>	
Gemiddeld aantal tewerkgestelde personen		0,1	
Aantal daadwerkelijk gepresteerde uren		211,0	
Kosten voor de onderneming		6.184	
<b>TABEL VAN HET PERSONEELSVEROLOP TIJDENS HET BOEKJAAR</b>	<b>1. Voltijds</b>	<b>2. Deeltijds</b>	<b>3. Totaal in VTE</b>
<b>INGETREDEN</b>			
Aantal werknemers waarvoor de onderneming een Dimona-verklaring heeft ingediend of werden ingeschreven in het algemeen personeelsregister	7,0	1,0	7,8
Volgens de aard van de arbeidsovereenkomst			
- Overeenkomst voor een onbepaaldetijd	7,0	1,0	7,8
<b>UITGETREDEN</b>	Geen	Geen	Geen

## C.7 SAMENVATTING VAN DE WAARDERINGSREGELS

### ACTIVA

#### 1. Waarderingsregel die geldt voor alle vaste activa (behalve financiële vaste activa)

De vaste activa worden gewaardeerd tegen hun aanschaffingswaarde die overeenkomt met ofwel de aankoopprijs (inclusief bijbehorende kosten) of tegen de kostprijs of hun inbrengwaarde.

#### 2. Oprichtingskosten

Zij worden afgeschreven op vijf jaar.

#### 3. Immateriële vaste activa

De immateriële vaste activa waarvan de gebruiksduur beperkt is, worden afgeschreven over hun gebruiksduur of vermoedelijk gebruik, nl. maximaal vijf jaar.

#### 4. Materiële vaste activa

De materiële vaste activa waarvan de gebruiksduur beperkt is, worden afgeschreven vanaf hun aankoopdatum of inbedrijfstelling.

De jaarlijkse afschrijvingspercentages worden lineair of degressief berekend in functie van de levensduur van de investeringen zoals hieronder wordt bepaald:

- Meubilair:	10 jaar
- Kantoomaterieel:	5 jaar
- Hardware:	4 jaar
- Rollend materieel:	5 jaar

De materiële vaste activa waarvan het gebruik niet beperkt is in de tijd zijn onderworpen aan een waardevermindering ingeval van minwaarde of duurzame waardevermindering.

Er kunnen bijkomende, uitzonderlijke of versnelde afschrijvingen toegepast worden conform de fiscale bepalingen of als gevolg van veranderingen in de economische of technologische omstandigheden.

#### 5. Financiële vaste activa

De participaties, aandelen en deelbewijzen worden gewaardeerd tegen hun aanschaffingsprijs, exclusief bijbehorende kosten, na aftrek van de bijbehorende waardeverminderingen.

Waardeverminderingen worden toegepast wanneer de geschatte waarde van een aandeel lager ligt dan de inventariswaarde, voor zover de aldus vastgestelde minwaarde van blijvend aard is.

Wanneer de waarde van de financiële een zeker overschot vertoont dat duurzaam is ten opzichte van de oorspronkelijke boekwaarde, kan een herwaardering worden uitgevoerd.

#### 6. Vorderingen op meer dan één jaar - vorderingen op ten hoogste één jaar

De vorderingen worden in de balans opgenomen tegen hun nominale waarde.

De vorderingen in vreemde valuta worden geboekt in euro gedurende de dag op het moment van de operatie, en geëvalueerd tegen de wisselkoers bij de afsluiting van het boekjaar.

Waardeverminderingen kunnen op de vorderingen toegepast worden wanneer de terugbetaling op de vervaldag, voor een gedeelte of het geheel, onzeker is of in vraag gesteld wordt.

#### 7. Geldbeleggingen en liquide middelen

De vorderingen worden tegen hun nominale waarde geboekt. De geldbeleggingen worden in de activa van de balans opgenomen tegen hun aanschafwaarde, exclusief de bijkomende kosten. Bij het afsluiten van het boekjaar worden op deze aandelen waardeverminderingen toegepast, wanneer hun realisatiewaarde lager ligt dan hun boekwaarde.

Wat de aandelen met vast inkomen betreft, direct of via collectieve beleggingsinstrumenten bijgehouden, waarvoor een regelmatige notering of een vlotte markt bestaat, is de genomen waarde deze van de markt bij het afsluiten van het boekjaar.

### **8. Regularisatierekeningen van activa**

De gemaakte kosten tijdens het boekjaar, maar die niet geheel of gedeeltelijk geboekt kunnen worden bij een later boekjaar, worden gewaardeerd door een proportionele regel toe te passen. De inkomsten of fracties ervan waarvan de inning pas plaatsvindt in de loop van een of meerdere volgende boekjaren, maar die betrekking hebben op het boekjaar in kwestie, worden gewaardeerd tegen het bedrag van het aandeel dat betrekking heeft op dit boekjaar.

### **9. Waarderingsregel die geldt voor alle activa en passiva in vreemde valuta**

Evaluatie van de tegoeden, schulden en vreemde valuta: activa en passiva in vreemde valuta worden in principe gewaardeerd tegen de wisselkoers bij de sluiting van het boekjaar, rekening houdend met de eventuele wisselkoersrisico's. De wisselkoersverschillen worden geboekt in de resultatenrekening.

## **PASSIVA**

### **10. Kapitaalsubsidies**

Kapitaalsubsidies vormen het voorwerp van een trapsgewijze vermindering volgens het ritme van de overname van de afschrijvingen die horen bij de activa voor de aanwerving waarvan ze verkregen werden.

### **11. Voorzieningen voor risico's en kosten**

Bij de afsluiting van elk boekjaar onderzoek de Raad van Bestuur de aan te leggen provisies om de voorziene risico's, lasten of eventuele verliezen te dekken die ontstaan in de loop van het boekjaar en de voorgaande boekjaren.

De provisies met betrekking tot voorgaande boekjaren worden regelmatig herzien en overgenomen in de resultaten indien ze niet meer nodig zijn.

### **12. Schulden op meer dan één jaar - Schulden op en hoogste één jaar**

Deze schulden worden tegen hun nominale waarde in de balans opgenomen.

### **13. Regularisatierekening van passiva**

De kosten of fracties van kosten met betrekking tot het boekjaar, maar die pas betaald worden in een later boekjaar, worden gewaardeerd tegen het bedrag dat betrekking heeft op het boekjaar. Inkomsten ontvangen gedurende het boekjaar, maar die geheel of gedeeltelijk geboekt moeten worden in een later boekjaar, worden eveneens gewaardeerd tegen het bedrag dat moet worden beschouwd als inkomsten voor het latere boekjaar. De opbrengsten waarvan de feitelijke inning onzeker is, worden eveneens ondergebracht in deze rubriek.

### **14. Aanvullende pensioenregeling**

Ongeacht de pensioenstelsels waarin de wettelijke bepalingen voorzien, voerde de vennootschap voor haar kaderpersoneel en bedienden een aanvullend pensioenstelsel in.

Hiervoor sloot ze groepsverzekeringscontracten die worden gespijsd met de bijdragen ten laste van de verzekerden en bijdragen ten laste van de werkgever.

### **15. Afwijking van de waarderingsregels**

De schuldvordering van € 1,3 miljoen (rubriek 'Schuldvorderingen op meer dan een jaar' van de balans) op de Congolese Staat (voorheen Zaire) is het resultaat van een retrocessieovereenkomst van 60% van de aandelen van Compagnie Sucrière scarl die werd ondertekend in 1977. Ze wordt beschouwd als volledig invorderbaar; we kunnen ons echter niet uitspreken over een precies tijdschema.

## **Verslag van de commissaris aan de algemene vergadering der aandeelhouders van Finasucre NV over de jaarrekening over het boekjaar afgesloten op 31 maart 2013**

Overeenkomstig de wettelijke en statutaire bepalingen, brengen wij u verslag uit in het kader van ons mandaat van commissaris. Dit verslag omvat ons oordeel over de jaarrekening evenals de vereiste bijkomende vermeldingen.

### **Verklaring zonder voorbehoud over de jaarrekening**

Wij hebben de controle uitgevoerd van de jaarrekening over het boekjaar afgesloten op 31 maart 2013, opgesteld overeenkomstig het in België van toepassing zijnde boekhoudkundig referentiestelsel, met een balanstotaal van €295.988 duizenden en waarvan de resultatenrekening afsluit met een winst van het boekjaar van €59.452 duizenden.

### *Verantwoordelijkheid van de raad van bestuur voor het opstellen en de getrouwe weergave van de jaarrekening*

Het opstellen van de jaarrekening valt onder de verantwoordelijkheid van de raad van bestuur. Deze verantwoordelijkheid omvat: het opzetten,

implementeren en in stand houden van een interne controle met betrekking tot het opstellen en de getrouwe weergave van de jaarrekening die geen afwijkingen van materieel belang als gevolg van fraude of het maken van fouten bevat; het kiezen en toepassen van geschikte waarderingsregels; en het maken van boekhoudkundige schattingen die onder de gegeven omstandigheden redelijk zijn.

### *Verantwoordelijkheid van de commissaris*

Het is onze verantwoordelijkheid een oordeel over deze jaarrekening tot uitdrukking te brengen op basis van onze controle. Wij hebben onze controle uitgevoerd overeenkomstig de wettelijke bepalingen en volgens de in België geldende controlenormen, zoals uitgevaardigd door het Instituut van de Bedrijfsrevisoren. Deze controlenormen vereisen dat onze controle zo wordt georganiseerd en uitgevoerd dat een redelijke mate van zekerheid wordt verkregen dat de jaarrekening geen afwijkingen van materieel belang bevat.

Overeenkomstig deze controlenormen hebben wij controlewerkzaamheden uitgevoerd ter verkrijging van controle-informatie over de in de jaarrekening opgenomen bedragen en toelichtingen. De keuze van deze controlewerkzaamheden hangt af van onze beoordeling alsook van onze inschatting van het risico dat de jaarrekening afwijkingen van

materieel belang bevat als gevolg van fraude of het maken van fouten.

Bij het maken van onze risico-inschatting houden wij rekening met de bestaande interne controle van de vennootschap met betrekking tot het opstellen en de getrouwe weergave van de jaarrekening ten einde in de gegeven omstandigheden de gepaste werkzaamheden te bepalen, maar niet om een oordeel te geven over de effectiviteit van de interne controle van de vennootschap. Wij hebben tevens de gegrondheid van de waarderingsregels, de redelijkheid van de betekenisvolle boekhoudkundige schattingen gemaakt door de vennootschap, alsook de voorstelling van de jaarrekening, als geheel beoordeeld. Ten slotte hebben wij van de raad van bestuur en van de verantwoordelijken van de vennootschap de voor onze controlewerkzaamheden vereiste ophelderingen en inlichtingen verkregen. Wij zijn van mening dat de door ons verkregen controle-informatie een redelijke basis vormt voor het uitbrengen van ons oordeel.

### *Oordeel*

Naar ons oordeel geeft de jaarrekening afgesloten op 31 maart 2013 een getrouw beeld van het vermogen, de financiële toestand en de resultaten van de vennootschap, overeenkomstig het in België van toepassing zijnde boekhoudkundig referentiestelsel.

## Bijkomende vermeldingen

Het opstellen en de inhoud van het jaarverslag, alsook het naleven door de vennootschap van het Wetboek van vennootschappen en van de statuten, vallen onder de verantwoordelijkheid van de raad van bestuur.

Het is onze verantwoordelijkheid om in ons verslag de volgende bijkomende vermeldingen op te nemen die niet van aard zijn om de draagwijdte van onze verklaring over de jaarrekening te wijzigen:

- Het jaarverslag behandelt de door de wet vereiste inlichtingen en stemt overeen met de jaarrekening. Wij kunnen ons echter niet uitspreken over de beschrijving van de voornaamste risico's en onzekerheden waarmee de vennootschap wordt geconfronteerd, alsook van haar positie, haar voorzienbare evolutie of de aanmerkelijke invloed van bepaalde feiten op haar toekomstige ontwikkeling. Wij kunnen evenwel bevestigen dat de verstreekte gegevens geen onmiskenbare inconsistenties vertonen met de informatie waarover wij beschikken in het kader van ons mandaat.
- Onverminderd formele aspecten van ondergeschikt belang, werd de boekhouding gevoerd overeenkomstig de

in België van toepassing zijnde wettelijke en bestuursrechtelijke voorschriften.

- Wij dienen u geen verrichtingen of beslissingen mede te delen die in overtreding met de statuten of het Wetboek van vennootschappen zijn gedaan of genomen. De verwerking van het resultaat die aan de algemene vergadering wordt voorgesteld, stemt overeen met de wettelijke en statutaire bepalingen.

Diegem, 21 juni 2013

Ernst & Young Bedrijfsrevisoren BCVBA

Commissaris  
vertegenwoordigd door  
Eric Van Hoof  
Vennoot







**FINASUCRE nv**  
Herrmann-Debrouxlaan 40-42  
BE-1160 Brussel - België  
Tel. +32 (0)2 661 19 11 • Fax +32 (0)2 672 02 22  
[www.finasucre.com](http://www.finasucre.com)

#### VENNOOTSCHAPPEN

##### **ISCAL SUGAR sa**

Maatschappelijke zetel : Fabrik van Fontenoy  
Chaussée de la Sucrierie 1  
BE-7643 Fontenoy - België  
Tel. +32 (0)69 87 17 11

##### **Opslag- en verpakkingsafdeling**

Route d'Hacquegnies 2  
BE-7911 Frasnes-lez-Buissenal - België  
Tel. +32 (0)69 87 50 23  
[www.iscalsugar.com](http://www.iscalsugar.com)

##### **ISCAL SUGAR bv**

Zuiveringweg 14  
NL-8243 PZ Lelystad - Holland  
Tel +31 320 25 43 44  
[www.iscalsugar.nl](http://www.iscalsugar.nl)

##### **ISCAL SPECIALITY SUGARS**

Parc Initialis  
Boulevard Initialis 5  
BE-7000 Bergen - België  
Tel. +32 (0)65 39 49 40

##### **BUNDABERG SUGAR Ltd**

4 Gavin Street - Bundaberg  
Queensland 4670 - Australië  
Tel. +61 (0)7 41 50 85 00

155 Wharf Street – Brisbane  
Queensland 4000 – Australië  
Tel. +61 (0)7 38 35 84 00  
[www.bundysugar.com.au](http://www.bundysugar.com.au)

##### **BUNDABERG WALKERS ENGINEERING Ltd**

4 Gavin street - Bundaberg  
Queensland 4670 - Australië  
Tel. +61 (0)7 41 50 87 00  
[www.bfel.com.au](http://www.bfel.com.au)

##### **CIE SUCRIERE scarl**

BP 10 Kwilu-Ngongo (Bas-Congo)  
Democratische Republiek Congo  
Contact in België : tel. +32 (0)2 661 19 11

##### **JV KIN sa**

50 route d'Esch  
LU-1470 Luxemburg  
Groothertogdom Luxemburg  
Tel. +352 44 78 38

##### **CONGO FER sprl**

Avenue Colonel Ebeya 15-17  
Kinshasa (Gombe)  
Democratische Republiek Congo

##### **SOCAGRIM sprl**

Building BCDC  
Kinshasa (Gombe)  
Democratische Republiek Congo  
Contact in België : tel. +32 (0)2 661 19 11

##### **GALACTIC sa**

Allée de la Recherche 4  
BE-1070 Brussel - België  
Tel. +32 (0)2 332 14 00

Fabriek : Place d'Escanaffles 23  
BE-7760 Escanaffles - België  
Tel. +32 (0)69 45 49 21  
[www.lactic.com](http://www.lactic.com)

##### **FUTERRO sa**

rue du Renouveau 1  
BE-7760 Escanaffles – België  
Tel. +32 (0)69 45 22 76

##### **GALACTIC Inc.**

West Silver Spring Drive 2700  
Milwaukee WI 53209 – Verenigde Staten  
Tel. +1 414 462 1990  
[www.lactic-us.com](http://www.lactic-us.com)

##### **GALACTIC BIOQUIMICOS Ltda**

Batel Business Center  
Av. Batel, n° 1230 Cj. 405 - Torre BBC  
Curitiba - PR - Brazilië  
Tel. +55 41 3042 7113  
[www.lactic.com](http://www.lactic.com)

##### **B&G JAPAN Co. Ltd**

AIOS Meguroekimae, 15-19  
Kami-osaki 2-chome, Shinagawa-ku  
Tokyo 141-0021- Japan  
Tel. +81 3 6459 3646  
[www.b-gjapan.com](http://www.b-gjapan.com)

##### **ANHUI COFCO BIOCHEMICALS &**

**GALACTIC LACTIC ACID Co. Ltd**  
1 Cofco Avenue, Bengbu 233010  
Anhui Province - China  
Tel. +86 552 20 81 288  
[www.bglactic.com](http://www.bglactic.com)

##### **DEVOLDER sa**

Herrmann-Debrouxlaan 40-42  
BE-1160 Brussel - België  
Tel. +32 (0)2 661 19 13